

# 小荷才露尖尖角

□张海华 文/摄

说起关于蜻蜓的古诗，大家最耳熟能详的恐怕是这两句：“小荷才露尖尖角，早有蜻蜓立上头。”（出自南宋诗人杨万里的《小池》）诗里描写的是初夏荷塘中的生机勃勃的景象。确实，夏日荷塘是观察蜻蜓的绝佳地方。

近几年，每到夏天，我就常到离家最近的日湖公园走走，去拍摄荷塘中的水鸟与蜻蜓。对于那里的水鸟，很多人已经比较熟悉，夏季主要就夜鹭、白鹭、小鸊鷉（pì tī）、黑水鸡、白胸苦恶鸟这么几种；而对于蜻蜓，大家可能就不那么熟悉了。其实，日湖荷塘中蜻蜓的种类远多于水鸟，起码有十几种。这里，我就为大家介绍一下日湖的除鸟儿以外的另一种小小飞行家：蜻蜓。

## 1 荷塘中的微小飞行家

“小荷才露尖尖角”，原本是描写初生的尚未舒展的荷叶的形状，现在也常用来比喻新生的美好事物或一个人的才华崭露头角。早年，我想当然地认为，诗中的“尖尖角”是指含苞待放的荷花——因为花苞顶部也是一个尖角，后来才知道不是这个意思。原来，初出水面的荷叶的叶子的两边向内卷起，形成一个尖角，之后才逐渐舒展成圆形。

这些挺立于水面之上的“尖尖角”（包括花苞），正是很多蜻蜓喜欢停留的地方，常见的有黄翅蜻、玉带蜻、红蜻、黑丽翅蜻、蓝额疏脉蜻、异色多纹蜻、碧伟蜻等。

先来说黄翅蜻。这是一种黄色的小型蜻蜓，其雄虫与雌虫外观不同：雄虫的翅膀上有面积较大的橙黄色斑纹，腹部红色；雌虫翅膀上仅有很淡的黄色斑纹，腹部为较浅的黄褐色。

荷塘中，玉带蜻的数量也非常多，有的静静停在荷叶上或花苞上，有的则为了捕食（或捍卫领地）而四处巡飞。这种蜻蜓具有明显的特征：成年雄虫的腹部第三四节为显著的白色（故名“玉带”），而雌虫的相同部位为黄色。不过，玉带蜻的未成熟雄虫的腹部第三四节也是黄色，此时就要看尾端的性

别特征来进行区别了。红蜻是本地最常见的红蜻蜓，其雄虫的辨识度非常高：除透明的翅膀外，几乎通体鲜红，腹部上方的中央通常有一条细细的黑线。相对而言，黄褐色的雌虫辨识度较差，因为它长得跟黄蜻、黄翅蜻的雌虫比较相似。

黑丽翅蜻是一种美丽而独特的蜻蜓，其后翅特别宽大，因此飞起来更像是蝴蝶而不是蜻蜓。粗粗一看，它是一种黑色的蜻蜓。但在阳光下或特定的角度下，可以看到翅膀上具有七彩绚丽的金属光泽。

蓝额疏脉蜻的雄虫的前额具有蓝色斑点，雌虫的身体主要为黑褐色并具黄色条纹。

异色多纹蜻的雄虫全身接近浅蓝色，翅膀透明；而雌虫分两种色型，其一为跟雄虫相似的蓝色型；其二为橙色型，身体黄色并具黑色条纹，翅为较浅的橙色。

前面介绍的均为中小型蜻蜓，体长一般在3厘米-5厘米；相对而言，碧伟蜻绝对算得上大个了，其体长通常超过7厘米，身体也较为粗壮。雄性的碧伟蜻拥有绿色的复眼、绿色的胸部，腹部的第二节为显眼的蓝色；雌虫与雄虫相似，不过雌虫腹部第二节有3种色型，即蓝色、黄色和绿色。



异色多纹蜻(雄)



红蜻(雄)



黄翅蜻(雄)



玉带蜻(雄)

## 2 蜻蜓为何爱停“尖尖角”

除了上述常见蜻蜓外，日湖荷塘中还有黄蜻、褐斑异痣螳、蓝纹尾螳（cōng）、黑背尾螳等不少属于蜻蜓目的昆虫。不过，黄蜻在白天总是不知疲倦地边飞边捕食，往往要到晚上才会落下来休息，故平时不大会见到它们停在“尖尖角”上；而褐斑异痣螳之类的小型豆娘，似乎更喜欢趴在荷叶上，也不大爱停在突出的位置。

那么，现在的问题是，为什么会有那么多蜻蜓喜欢停在“才露尖尖角”的小荷上？

这并不是一个无聊的问题。其实，蜻蜓喜欢这么做，自有其目的。说白了也很简单：这通常是蜻蜓在利用一个显眼的突出物（或者说制高点），来显示自己对附近领地的占有，同时也方便捕食。同时，这里还有一个有趣的带有规律性的现象，那就是我们白天看到的，停歇在某处，或在水面上来回飞行的蜻蜓，大多数是雄性蜻蜓！

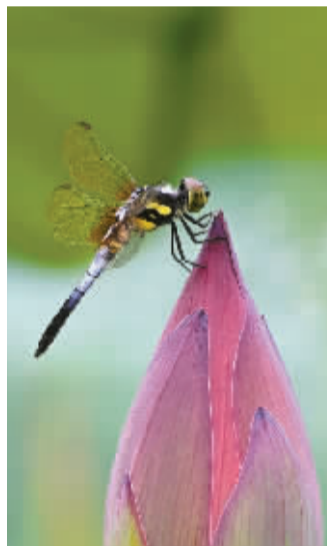
另外，不知道大家注意到没有，同样是“早有蜻蜓立上头”，其实“立蜻蜓”也有不同的立法。一是最常见的，即身体呈平展状态，或略微下垂。此时它们一边在自己的领地上休息或警戒，一边也在注意观察周边的情况，一旦发现飞虫路过，就马上扑出去捕食。二是“竖蜻蜓”，即蜻蜓头下尾上，呈倒立状态。这个类似表演杂技的姿势，通常出现在阳光强烈的炎热时段，并且仅限于某些比较耐热的蜻蜓。蜻蜓将腹部对着太阳高高翘起，使身体暴露在阳光下的面积最小，以此来达到防暑降温的目的。

除了上述两种立法，另外还有一种姿势是“挂蜻蜓”，即在夏日的正午阳光下，蜻蜓用脚爪抓住植物，身体几乎垂直向下。这个姿势跟“竖蜻蜓”防晒的道理其实是一模一样的。当然，也有不少时候，蜻蜓是采取“抱”住植物茎干的姿势，此时它们也是在休息。

文章的最后，再分享一首关于“立蜻蜓”的古诗，即北宋诗僧道潜的《临平道中》，诗云：

风蒲猎猎弄轻柔，欲立蜻蜓不自由。  
五月临平山下路，藕花无数满汀洲。

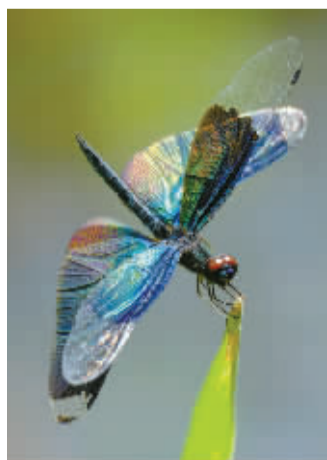
其两句是说，水生的香蒲在风中不停摇摆，让灵动的蜻蜓也难以停留。这画面宛在眼前，真的很美，也很生动。



蓝额疏脉蜻(雄)



碧伟蜻(雄)



黑丽翅蜻(雄)