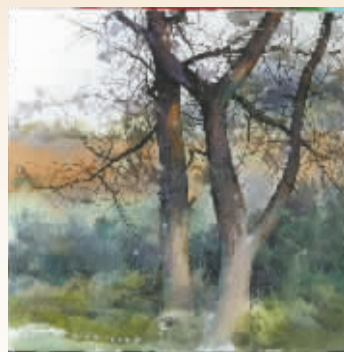


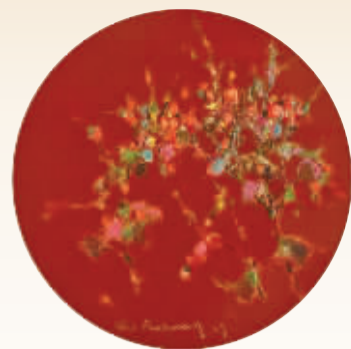
这场展览 把美食、艺术 与市民生活 连在一起



阎云泉 油画《海迹系列之远航》
34厘米×34厘米



李伟杰 水彩画《5号风景》
26厘米×26厘米



戚若望 油画《“净-静系列”1》
20厘米×20厘米

1 “全民购画”热潮 早已有之

“致敬巨匠：从达·芬奇到卡拉瓦乔——意大利文艺复兴名作展”，正在中国美术馆举行。

展厅中，第一件进入观众视线的作品，是佛罗伦萨画家布龙齐诺为“豪华者”洛伦佐·美第奇画的肖像。

洛伦佐及其美第奇家族，是意大利文艺复兴最重要的金主，布龙齐诺、马萨乔、安哲利科、多纳太罗、达·芬奇、米开朗基罗、波提切利……一大批文艺复兴大师，都受到过他的恩惠。

事实上，在中西方艺术史上，绝大多数画家和金主之间，总是处在一个相互依存的关系下。公众需要艺术，艺术需要市场，两者密不可分。

近日，“烟火焕新，艺启白沙”白沙荟美术空间在宁波白沙码头落成开放，成为一处新的精神生活场景，让市民可以在氩氩烟火气中品鉴和订购艺术佳作。海曙美协在那里举行了一场“白沙荟粹——首届作品洽购展”，这场艺术与商业的暖心跨界，吸引了众多市民前往打卡。

宁波市文联负责人表示，让高雅艺术走出展馆、走进商业街区、融入市井生活，是文艺服务群众、文化浸润城市的创新实践，也为宁波文旅业态创新、消费场景升级提供了崭新样本。

我们说回文艺复兴。在中世纪后长达300多年的历史中，美第奇家族除了赞助艺术，还为佛罗伦萨营造了很多公共空间，如乌菲齐美术馆、佛罗伦萨大教堂、美第奇洛伦佐图书馆等。这座被徐志摩译为“翡冷翠”的城市，因为美第奇家族的慷慨资助，成为享誉世界的文化名城。

佛罗伦萨也是宁波的友好城市。近年，天一阁曾先后连线该市的美第奇洛伦佐图书馆和米开朗基罗故居博物馆，围绕古籍修复与保护、文化空间的传承价值展开云端对话，深入探寻未来合作。

西方艺术史上，艺术与商业的联结，在17世纪的荷兰表现得尤其鲜明。那个时代荷兰绘画的井喷式繁荣，背后是强大的商业体系作为支撑。

全球经济霸主的地位，新兴中产阶级的崛起，使得“全民购画”成为热潮。艺术品进入千家万户，商人、工匠、律师、医生等，都是艺术品的消费者。画家们为了适应市场，大量创作尺幅较小、题材多样、价格亲民的作品，著名的“荷兰小画派”应运而生。

在中国，明代的苏州和清代的扬州，是当时艺术最繁荣的城市，公众对购置书画表现出极大的热情，高度市场化背景下，先后诞生了以沈周、文徵明、唐寅、仇英为代表的吴门画派和以金农、郑燮、黄慎、罗聘等为代表的扬州八怪。

像科举失意的唐寅，每天要做的事就是“起来写就青山卖，不使人间造孽钱”，呼唤“谁来买我画中山”。扬州八怪的作品中，更是呈现出浓浓的世俗气息。

商业与艺术相辅相成、互相影响的关系，由此可见一斑。

2 美食+美术=美美与共

白沙码头这场展览开幕后，相关报道称其“以展览为载体，串联美食、艺术、文旅与市民生活，实现了餐饮+艺术+文旅的跨界融合，让市民在氩氩烟火气中品鉴美术佳作，在美食体验中感受文艺魅力”；市文联负责人将其归结为“美食+美术=美美与共，交融之美；烟火+艺术=艺术生活，共生之融”。

现场展出的163件画作，涵盖中国画、油画、版画、丙烯、水彩画、综合艺术等门类，价格基本在500元至3000元区间，油画略高些，尺幅大多在长40厘米至60厘米、宽20厘米至50厘米区间，作品题材丰富，风格多元，吸引众多市民驻足观赏、打卡留影，有的还当场选择心仪的画作扫码下单收藏，沉浸式体会艺术走进日常的美好。

海曙区美协主席阎云泉是这场展览的策展人。他带来了8件作品，包括6件“海迹系列”油画和两件“城市日记”系列水彩画。他说，白沙码头因海而生，他的作品主要以大海为题材，又因为展览办在市中心，就又选了几幅反映城市空间的作品。

在创作技法上，阎云泉考虑的是作品的当代性表达。契合展览场地突出现代性的装修风格，他的作品画面尽量简明、现代，油画的色彩则以象征大海的蓝色调为主，“它们画幅不大，大多一气呵成，表达了我对大海的真切感受。因为少了自然形状的束缚，所以在表现上更追求笔意酣畅和画面气韵。为了避免雷同，每一幅我都会探索用单纯的形式语言去表达。”阎云泉说。

3 画能否成交，有时也看眼缘

这次展览，海曙区美协秘书长陈伟杰送了3幅作品，包括两件水彩风景和一件油画人物。

他坦言，这种形式的活动，纯粹从销售角度考虑的话，风景题材的作品会比较讨巧，如果在构图和色彩方面做得再精细化一些，大众的认可度应该更高，也就比较容易成交。

果然，展出第一天，陈伟杰的一

幅水彩《5号风景》就被人下单订走。分析原因时，他认为，大概是因为这幅画的画面效果更加通俗，有点类似于音乐里的通俗歌曲，所以公众的接受度会更高。

“作品成交与否、价格高低，和艺术水准并不成正比。我觉得观众是否喜欢，市场是否接受，最终也看眼缘吧。”陈伟杰说。

4 学术与商业，两条腿一起走

戚若望是海曙区美协副主席，他带来了12幅油画，其中6幅是圆形的“净-静系列”，尺寸为20厘米×20厘米，5幅是写生小品，尺寸10厘米×10厘米，另有一件《秋思》尺幅较大，达到60厘米×200厘米。

他介绍道，“净-静系列”契合了东方美学中“澄怀观道”的精神内核，同时以克制的视觉语言传递出禅意美学的核心意境，他试图用油画语言诠释东方美图，也为特定风格的空间提供适配性的装饰表达，“八九年前宁波茶室兴起，我就画了这个系列，主要是为了适配茶室等有东方文化意味的空间，总共画了二三十张，卖掉了一部分，剩下的几幅这次拿到白沙码头了”。

“写生小品是我年初为自己定的

计划，打算在今年画100幅，然后搞一个小型的商业个展。考虑到现在消费趋向理性，所以我用小画来降低成本，也降低定价，提高市场的接受度。我想自己先尝试探索一下商业展，正好这次是个机会，跟我个人的想法不谋而合。”戚若望说。

展览中，还有倪红妹、徐姣燕的国画花鸟和人物，寓富贵于恬静之中，带有宋画韵味；杨露群的写意紫藤和松竹，逸笔草草，洒脱灵动；李宏伟的油画，色彩明快，构图和谐，让人想到大卫·霍克尼；张露懿的版画，构思精巧，技法娴熟，充满了节奏感和叙事性，颇具视觉冲击力……

艺术本就源于生活，自然也该回归市井。

记者 楼世宇