

# 一眼看尽河姆渡!

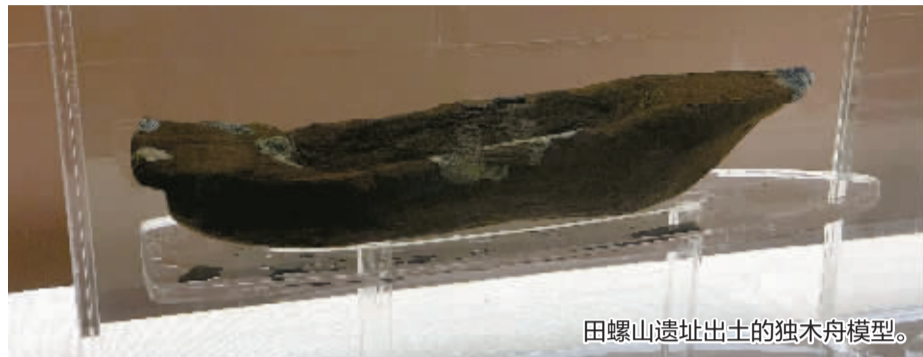
## 这场国博特展移师宁波

1973年，河姆渡文化在姚江之滨横空出世。丰富的稻作农业遗存改变了过往“中原地区一元论”的认知，实证长江流域与黄河流域一样，都是中华文明的摇篮。

半个世纪过去，河姆渡文化发现的意义并未消减。它所带来的文明“史观”的改变，培育、锻炼新中国考古人才的深远意义，正被越来越多地提及。

2023年11月，为纪念河姆渡文化发现50周年，以“远古江南·海陆山河”为名的一场特展在中国国家博物馆开幕，河姆渡文化相关文物前所未有地汇集到一起，向世人展示浙东远古文明的华彩。

昨天，这场展览移师宁波博物院(宁波博物馆院区)。324件(套)文物，涵盖丰富的稻作遗存、成熟的干栏式木构建筑遗迹、独特的夹炭陶器和精美的手工艺品，将河姆渡、田螺山、塔山、井头山等遗址出土的陶器、石器、骨器、贝器、木器、编织物等各种文物类型汇聚一堂，让观众“一展看尽河姆渡”。



田螺山遗址出土的独木舟模型。

### 1 还原“远古江南”的生活图景

此次展览分为“古渡新声”“潮起东南”“探海溯源”三大部分。故事从1973年河姆渡遗址考古发现的历程讲起，继而深入7000年前河姆渡先民衣、食、住、行、思的方方面面，最后延展到近年井头山遗址考古最新成果的展示。

展品包含河姆渡文化标志性的文物遗存，如炭化稻谷、鸟形象牙匕、龟形陶盂、鹰形陶豆、木鸟形器、独木舟模型等，其中猪纹陶钵和双鸟朝阳蝶形器为复制品。

从展品中可以看出鲜明的“日”“鸟”崇拜特征。鸟形象牙匕上的刻划花纹抽象工巧；木鸟形器略显稚态；新近获评一级文物的宁波博物院藏鹰形陶豆，鹰首昂立，鹰眼圆睁，两侧翅膀半展，颈部、翅膀和尾部都阴刻细长的羽毛纹，造型生动。

先民“饭稻羹鱼”的生活则通过炭化

稻谷、炭化米粒以及层层堆积的稻谷壳来体现。以骨耜为代表的大量农具，包括骨镰、木杵、点种棒等，反映了当时先进的水稻种植水平；木桨、舟形器等与水相关的器物，折射出村落水网纵横、舟楫往来的生态面貌。

陶器，在展览中体量最大。河姆渡文化时期的陶器独具特色，如夹炭黑陶，陶胎中布满大量炭的晶粒，从外观到制作工艺都独树一帜；其涵盖丰富的器型，敛口釜、敞口釜、陶鼎、陶甑、陶豆、鸟形盂，以及陶灶和釜、甑的组合，让人惊叹先民的生活智慧。

河姆渡最典型的干栏式建筑也被复原到了展厅。不同种类的木构件，梁、柱、板、桩，经石斧砍劈，以企口和榫卯接合，让人看清中国建筑文化的发展源流。

### 2 展示“海陆山河”的地理变迁

此次展览的另一特色在于，“跳出时空”来看河姆渡。

河姆渡的概念是变化发展的。50年的考古实践，20余处河姆渡文化类型遗址陆续被发现，慈湖遗址、名山后遗址、塔山遗址、崑山遗址、傅家山遗址、田螺山遗址、下王渡遗址等，共同组成灿烂的“河姆渡文化群”。

田螺山遗址，是迄今为止发现的河姆渡文化中最完整的聚落遗址；施岙遗址，发现了世界上面积最大、年代最早、证据最充分的古稻田；井头山遗址的发现，则为河姆渡文化的海洋性起源提供了实证。这些遗址中发现的实物，也有机融入展览脉络中。

展览的第三单元“探海溯源”重点展示井头山遗址出土遗存。宁波人爱吃的泥蚶、蛏子等海产品赫然在列；贝壳、鱼骨、龟甲等丰富的海洋文化遗存，是先民开发海洋资源的直接证据；一件8000年

前的木桨，是目前已知中国乃至世界上最早的一件用于近岸航海的船桨。

浙江省文物考古研究所史前考古室主任，田螺山、井头山遗址考古领队孙国平在展厅接受采访时表示，河姆渡是中国乃至世界稻作文明的摇篮，它为重建中国南方地区新石器时代历史打开了清晰的窗口，是连接浙江万年文化史与五千年文明史的关键。

“这次展览是河姆渡文化在公众面前、在家乡人民面前一次完整的亮相，也把‘河姆渡’带上新的发展征程。”孙国平说。

宁波博物院相关负责人表示，此次展览不仅是对河姆渡考古工作的梳理与总结，更是在讲述中国一代代考古人的精神传承、中国考古事业的发展壮大。以50年为节点，名为“河姆渡”的启明星，也将继续在中华文明的满天星斗中，熠熠生辉。 记者 顾嘉懿 通讯员 项聪颖

### 古林“七彩龙舟”交付下水

昨日，古林镇向宁波百福古木家具定制的7条“七彩龙舟”在海曙区婚俗博物馆交付，这个有着千年龙舟文化的古镇已提前进入“端午龙舟时间”。

记者来到海曙区婚俗博物馆时，十多名工人正忙得热火朝天：有人调度，有人拆卸，更多人则小心翼翼地抬着龙舟缓慢挪动……他们将龙舟转移到了十多米长的大型货车上。“一次只能放两到三只龙舟，需要运三趟。”制作龙舟的百福古木家具负责人钱国林介绍，这7条“七彩龙舟”整体风格较为一致，但在具体的用色和雕刻上，又有不同形态的表现。每条龙舟上分别刻着不同的村名。记者注意到，这批龙舟长都在10米左右，设有20个划手座位。

“交付后，这批龙舟就可以下水，供当地村民用来练习和比赛。”钱国林透露，今年是龙年，因此他们接到的龙舟订单比往年多了不少。

海曙区民间文艺家协会主席谢国旗介绍，古家具漆器彩绘是海曙区区级非遗项目，现正在申报市级非遗，“七彩龙舟”集中展示的是古林7个行政村仲一、前虞、蜃蛟、三星、茂新、龙三、西洋港的“色彩故事”；龙舟上的“芦家桥”(包括横港岸)则代表了古林镇三星村5000年前的人类遗址，“芦家桥文化”同属于河姆渡文化。 记者 施代伟



“七彩龙舟”正式交付。记者 杨辉 摄

#### 福彩开奖信息

双色球第2024048期  
02 09 15 19 26 28 02  
3D第2024111期 2 0 6  
15选5第2024111期  
01 02 07 12 15  
快乐8第2024111期  
04 07 08 12 15 18 26 28 31 35  
36 37 40 50 58 61 64 67 71 78

#### 体彩开奖信息

7星彩第24048期 5 5 6 7 0 2 5  
6+1第24048期 0 9 1 2 4 6 6  
20选5第24111期 02 04 09 16 19  
排列5第24111期 3 3 6 7 1

(均以公证开奖结果为准)

**分类信息** 【刊登热线】  
56118885  
56118880

【地址】海曙区：碇闸街62号(都市仁利中心)20楼2011室  
鄞州区：宁东路901号宁波报业传媒大厦一楼

#### 法律服务

●离婚、房产、经济纠纷 87295238

#### 声明公告

●RICO INDUSTRIES CO., LTD. 遗失海运提单一份三正三副，提单号SHH0324SI 04564，特此声明作废  
●宁波汇鸿物业服务集团有限公司慈溪分公司遗失公章一枚，编号3302820423591，声明作废

●余姚市舒飞电器有限公司遗失公章一枚，编号3302811002 6556，声明作废

●宁波腾德新能源客车销售有限公司遗失财务章一枚，编号3302050086044 声明作废

#### 物业服务企业选聘公告

象山欢乐家园一期小区(面积12.4万平方米)，公开招聘物业服务企业。报名截止2024年5月8日17:00，报名需提供营业执照、企业简介、在管业绩等相关资料，详情联系电话/微信：18658463035  
宁波欢信智库咨询有限公司  
2024年5月1日

●宁化(国际)香港有限公司遗失海运全套正本提单，船名航次：ZHONG YI RUN JIANG 2411E 船东：太平船务，提单号：NKA140057000，提单号码：PCIU1358299，提单纸序列号：191611022,191611023,191611024,191611025,191611026,191611027,BL Serial Ref: P2400086505，现声明此海运正本提单作废，特此声明  
●浙江兴港国际货运代理有限公司遗失正本提单一份，船名航次：TONGALA/ 151E 提单号：ZIMUNGB2030 0472，声明作废

●宁波市北仑区新碶街道永丰股份经济合作社遗失浙江省村经济合作社证明书正本、副本各一本，声明作废  
●慈溪市恒鼎塑料制品厂(普通合伙)遗失财务专用章一枚，编号3302820175341，声明作废  
●遗失声明  
我司于2024年4月28日遗失SEA WAY提单保函一份，提单复印件一份，提货单授权委托书一份，海运单号为HLCUR TM240246531。文件上盖章单位为上海得斯威国际货运有限公司宁波分公司。声明作废

●慈溪市海众电子商务有限公司遗失公章一枚，编号：3302 820213437，声明作废

**余姚大隐 福寿墓园**  
民政部门批准的正规墓园，位于大隐镇交通便利环境优美，南面靠近玉佛寺边上入口、东面通途路到底，桥下入口。公交：33路和156路到马车桥站下、301路玉佛寺站下。地铁：1号线高桥西站下。免费汽车接送(需提前预约) 电话 0574-62915168 13957891168 18968376365

●宁波腾德新能源客车销售有限公司遗失公章一枚，编号3302 2050086043 声明作废

**宁波市育王三墓园**  
本墓园是民政部门批准的正规墓园，位于阿育王寺大门正南面(过铁路桥洞往左40米)，价格亲民，交通便利，来必接送。公交：155路、162路或轻轨一号线宝幢站下车。预约电话：88339061 13567920891