

■读史

# 王及善拒绝“掷倒之戏”：守其职，尽其责

陈建祥

古之君臣相辅，皆有定职；为官者立身行事，首重职责。《资治通鉴》卷二百二（唐纪十八）记载着一桩小事：唐高宗时，李弘为太子，宴于宫中，命官臣行掷倒之戏（翻跟头），当依次轮到左奉裕率王及善时，他毅然拒绝，并直言：“掷倒自有伶官，臣若奉令，恐非所以羽翼殿下也。”王及善短短一番话，道尽了为官履职的真谛：各司其职、各守其分，不越位、不渎职，方能尽辅佐之责，成立身之本。职责所在，不可轻忽，更不可僭越，《资治通鉴》中所载的诸多先贤旧事，将“守职尽责”的道理诠释得淋漓尽致。

职责之要，在明辨边界，不做非分之事。世间百业，皆有分工；朝堂为官，各有职守。伶官之职，在于献艺娱情，专供宫廷宴乐嬉戏；东宫属官之责，在于辅佐太子，修德进业、匡正过失、参谋政务，二者本就泾渭分明。掷倒之戏，本是伶官分内之事，无关国政，更非朝臣该涉之事，太子一时兴起，令属官王及善等效仿，看似只是宴间小趣，实则已然混淆了职责边界。王及善深知此理，身为东宫近臣，若屈从于一时之令，便是自降身份、荒废职守，全然违背了“储君羽翼”的身份定位。

其实这份明晰职分、坚守边界的智慧，并非王及善独有，《资治通

鉴》中早有经典范例。例如，汉宣帝时，丞相丙吉外出巡查，路遇路人斗殴死伤横陈路旁，他未曾驻足过问，可瞧见耕牛喘息吐舌、步履异常，立刻停车仔细询问。下属满心疑惑，丙吉缓缓释疑：百姓斗殴杀伤，自有长安令、京兆尹等地方官吏处置，宰相身居三公，不必亲理这类琐碎庶务；而春日阳气初生，耕牛无故喘乏，怕是时节气候失序，关乎农事，这才是宰相该忧心的要务。不越俎代庖插手基层小事，专注于本职之责，正是丙吉被司马光赞为“知大体”的缘故。

陈平答文帝决狱钱谷的典故，也是在讲“职分有界、行事循规”的道理。西汉文帝朝会时，问右丞相周勃“天下一岁决狱几何”“一岁钱谷出入几何”，周勃茫然不知，汗出沾背；左丞相陈平从容对答：“有主者。陛下问决狱，责廷尉；问钱谷，责治粟内史。”并明言宰相之责，在于“上佐天子理阴阳，顺四时；下遂万物之宜；外镇抚四夷诸侯，内亲附百姓，使卿大夫各得任其职焉”。由此观之，为官者唯有先厘清职责边界，知晓何事当为、何事不可为，方能行止有度。而这正是王及善拒绝掷倒之戏的深意。

职责之核，在坚守本心，尽辅佐之责，不曲意迎合，不越俎决

所谓“羽翼太子”，从不是曲意逢迎、陪侍玩乐，而是以正道相佐，助太子涵养德行、研习政务、心怀天下，成为堪担家国重任的储君。太子身为国之储贰，一言一行皆系国本，若耽于逸乐、混淆职分，难免消磨志气、荒废正事。王及善的拒绝，看似违逆太子之意，实则是恪守辅佐职责的担当，他不愿以嬉戏讨好换一时顺从，只愿守好本分，引导太子明辨职分、心系国事。这份坚守职责本心、绝不因私意而越界的操守，在《资治通鉴》中亦有诸多回响。汉武帝时，大将军卫青出征匈奴，部将苏建全军覆没只身归营，军吏劝其斩苏建立威，卫青却执意不肯。他深知，将帅之责在领兵征战、决胜疆场，而生杀刑赏乃帝王专属权柄，身为臣子绝不可越权专断，遂将苏建押送长安，交由天子裁决，尽显为臣守界的智慧。

无独有偶，北魏尚书令“笔头奴”古弼，面对太武帝索要壮马游猎的命令，执意供给弱马，面对帝王震怒，他坦然直言：“吾为人臣，不使人主于游戏，其罪小；不备不虞，乏军国之用，其罪大”，身为辅政大臣，职责在于强军备战、安定社稷，而非迎合君主游猎私欲，宁违君意，也不误国事，终被太武帝誉为“有臣如此，国之宝也”。

更有唐太宗时大理少卿戴胄，面对太宗一时盛怒下达的“诈冒资荫者不自首处死”（候选官员假冒资历和门荫，不自首则处死）的敕令，坚持依法只判处流放，直言帝王敕令只是一时喜怒，国家律法才是天下公信，绝不因皇权威势逾越司法边界。这些先贤的举动，与王及善如出一辙，皆印证了一个道理：真正的尽责，从不是无底线的顺从，而是守住职责边界，以公心相佐，不渎职、不越位。

职责之重，从来不止于个人立身，更关乎朝堂秩序、家国兴衰。为官者守职尽责、严守边界，既是个人的立身处世之本，更是朝堂运转有序、天下安定的根基。古往今来，贤臣良佐无不恪守此道，王及善、丙吉、卫青、古弼、戴胄，他们皆以职责为标尺，行止有分寸，履职有担当，既成就了自身的贤名，也辅佐君主开创太平治世。反观那些混淆职责、越权妄为、阿谀奉承之辈，轻则荒废本职、身败名裂，重则祸乱朝纲、贻误家国，高下之别，一目了然。

王及善拒绝掷倒之戏，看似只是一件小事，却守住了为官者的职责底线与气节风骨，成为后世守职尽责的典范。时至今日，王及善与《资治通鉴》所载先贤守职尽责的事迹，依然具有深刻的现实启示与借鉴意义。

新知

# 以片区化推进乡村振兴

王琳

“十五五”规划建议强调，“因地制宜完善乡村建设实施机制，分类有序、片区化推进乡村振兴”。片区化推进乡村振兴，既是对当前各地实践创新的经验总结，又是推动乡村全面振兴的重要抓手。

“片区”是由若干位置相邻、功能相近、产业相连的村组成的区域。以片区为单元进行统一规划、统筹政策、整合资源，能够推动乡村产业连片发展、环境连片整治、组织连片共建，依靠强村带弱村最终实现共同发展。片区化的关键在于“化”，强调推进的动态过程和方法，重在破除行政壁垒、激活内生动力、构建协同机制，最终实现资源、产业、人才等要素的高效流动。

片区化不是村与村之间的简单叠加，而是突破了行政边界，根据资源禀赋以及产业协同、治理联动等需求进行的资源整合，是要素重组、功能再造与治理升级的有机统一，这种变“单打独斗”为“集群作战”的方式，能够使治理资源实现更好共享，产业发展获得更大空间，改革举措实现更好集成。同时，片区化也不是自上而下的机械式构建，而是在尊重农民意愿基础上，结合当地发展水平、资源状况、城乡空间形态等进行力量统筹，保障农民的合法权益，使农民成为片区化发展的主体力量和受益主体，实现共建共治共享。

片区化推进乡村振兴是一种组织方式和体制机制的深刻变革，具有四个方面的综合效应。资源聚合效应。单个村庄的资源有限、力量分散，各种资源呈现碎片化特点，难以形成规模效应。片区化发展有利于整合片区内的各种资源，通过统筹开发利用和整体运营，推动土地、资金、人才、技术等要素在更大空间上优化配置，形成“1+1>2”的资源聚合效应，提升乡村资源配置的效率和品牌价值，增强产业竞争力和市场话语权。

产业集聚效应。产业互联和项目带动是片区化的重要依据。依托片区内各村的共性资源禀赋和差异化优势，结合产业关联度，通过项目带动推动产业链链补链强链，加强上下游协作，形成跨村产业集群和区域品牌，能够提升产品附加值与抗风险能力，破解产业同质化、低效化难题，实现由

“单点突破”向“全链升级”转变。

治理协同效应。实行片区化推进，打破了行政村的边界，强化了片区内部的组织统筹力、治理协同力和服务集成力，能够有效拓展乡村治理的覆盖半径和服务纵深，既避免了单村推进中的重复性问题，又降低了片区内的治理和运营成本，实现治理服务由“各自为政”向“片内联动”转变。

联村共富效应。片区化推进的本质是联村发展，通过片区内的联村共建和帮扶协作，鼓励“强村带弱村、富村帮穷村、大村联小村”，加强片区内集体经济发展，从而实现资源变资产、资金变股金、农民变股东，促进农民增收，缩小村域发展差距，夯实农民农村共同富裕的根基。

在实践中，扎实做好片区化推进乡村振兴，需要坚持系统思维与分类施策相统一，注重组织方式和体制机制创新相结合，强化片区功能定位与差异化发展相适应，形成“一盘棋”谋划、“一体化”推进、“一张图”实施的片区发展局面。

一要统筹谋划，强化顶层设计。以片区为单元进行统一布局、规划、建设，科学编制片区发展规划和行动方案，突出片区整体功能定位与区域发展实际，明确产业重点和特色方向，对基础设施、公共服务、产业项目、人居环境、社会治理等进行系统性整合，能够避免同质化竞争和低水平重复建设。

二要分片推进，坚持因地制宜。实事求是确定片区化推进节奏，坚持分级引领示范、分片梯次推进，避免“齐步走”和“一刀切”，方能确保政策资源的精准匹配。对资源禀赋优、基础条件好的片区重点支持产业升级与品牌打造；对基础薄弱、人口外流严重的片区则优先补短板、强功能、稳基本盘；对生态敏感或文化特色鲜明的片区突出保护性开发与差异化发展。

三要联农带村，健全利益联结。片区化推进乡村振兴，不仅在联农带农上做文章，更要在联村带村上下功夫。通过组建片区联合党委、集体经济联合体或产业联盟等方式，统一运营平台、共建共营项目、联合打造品牌，将分散的村级资源转化为片区发展动能，推动资源整合与利益共享。

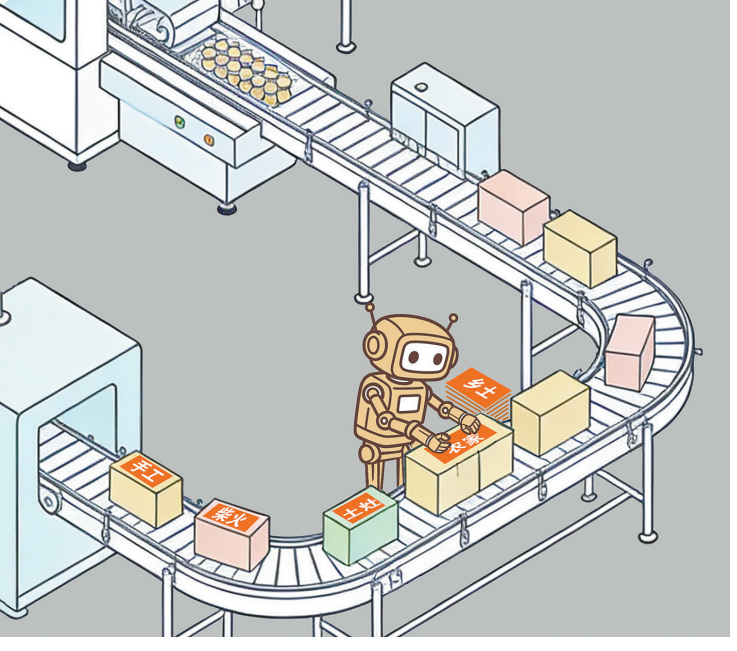
（作者系北京市习近平新时代中国特色社会主义思想研究中心特约研究员、中国农业大学马克思主义学院副院长）  
来源：经济日报

漫画角



重视

韦荣景 绘



乡愁

高晓建 绘

# 把握立德树人根本任务，筑牢教育强国根基

张国宏

实施新时代立德树人工程，是全国教育大会重大部署，是《教育强国建设规划纲要（2024—2035年）》开篇举措，也是党的二十届四中全会擘画教育蓝图的关键落笔。2025年12月《关于新时代立德树人工程的实施意见》印发，标志着这一教育强国“一号工程”进入全面实施新阶段。立德树人本质是回答“培养什么人、怎样培养人、为谁培养人”根本问题，关乎人才培养质量，更关乎党和国家事业能否后继有人。

当前，世界百年未有之大变局加速演进，中国式现代化进入关键阶段，人工智能重塑教育生态，青少年成长环境呈现新特征。面对多元思潮交锋、重智育轻素养、重知识轻品德等问题，必须牢牢把握立德树人根本任务，把思想政治教育贯穿全过程，守正创新育人模式，培养听党话、跟党走，堪当民族复兴重任的时代新人。

## 铸魂为核，以党的创新理论引领育人方向

习近平总书记强调，建设教育强国要紧紧围绕立德树人根本任务，坚持社会主义办学方向，培养德智体美劳全面发展的社会主义建设者和接班人。立德树人根本在“铸魂”，核心是以习近平新时代中国特色社会主义思想凝心铸魂。实施立德树人工程，首要任务是强化理论武装，把党的创新理论融入青少年成长各环节，让理想信念种子生根发芽。

筑牢思想根基，需科学适配理论供给。要建立党的创新理论“靶向滴灌”机制，结合不同年龄段中国规律，开发分层分类资源库，打造“理论图谱—教学案例—实践项目”三位一体课程包，破解教师“不会教、教不透”难题。高质量建设以习近平新时代中国特色社会主义思想

概论为核心的相关理论课程群，让党的创新理论呈现真理力量与时代气息。

应对时代挑战，要坚持守正与创新并重。夯实教育工作者的马克思主义理论功底，锤炼铸魂育人本领；适应青少年思维特点，用好新技术赋能思政教育，通过情景教学、线上互动等形式，推动理论学习从“被动接受”转向“主动认同”，真正入脑入心、见行见效。

## 五育融合，以全面发展夯实育人根基

立德树人绝非德育单兵突进，而是德智体美劳五育协同发展。全面发展是立德树人核心目标，也是培养合格建设者和可靠接班人的必然要求。党的二十届四中全会明确指出：“实施新时代立德树人工程，促进思政课堂和社会课堂有效融合，加强体育、美育、劳动教育，完善教育评价体系。”当前教育仍存在“重智轻德”“重分轻能”的倾向，体美劳教育边缘化尚未彻底扭转，加强体美劳教育正是对教育生态的纠偏与重构。

坚持德育为先，发挥引领纽带作用。德育是培根铸魂的“定盘星”，要融入教育教学、管理服务全流程，聚焦爱党爱国、自立自强、创新实践、奉献担当等核心品格，打造特色德育品牌。通过主题班会、志愿服务等强化文明礼仪、责任担当、诚信友善修养，引导青少年明大德、守公德、严私德。

补齐发展短板，推动五育协同增效。体育强健体魄、锤炼意志，美育滋养心灵、激发创造，劳动教育树德、增智、强体、育美。深化体教融合，普及校园体育，强化体质管理；实施学校艺术项目提升工程，传承中华优秀传统文化艺术，提升审美素养与文化自信；开发特色劳动教育课程，组织实践活动，弘扬劳模精神、劳动精神、工匠精神，让青少年

在实践中增长才干。

## 课堂联动，以场景融合拓宽育人路径

立德树人不能局限于校园“小圈子”，必须打破讲台边界，推动思政课堂与社会课堂有效融合，构建“学校+社区+家庭”三位一体育人网络，实现知行合一。

激活思政课堂主阵地，提升育人针对性。深化思政课改革创新，落实“八个相统一”要求，推动课程思政与思政课程同向同行。组织各学科教师提炼思政映射点，开展备课与教学比武，将德育元素融入各类课程，构建“学科育人拼图”，实现润物细无声的育人效果。

拓展社会实践大舞台，增强育人实效性。依托红色教育基地、博物馆、乡村振兴一线等打造实践育人基地，组织实践研学，引导学生在强国建设、民族复兴的伟大实践中坚定理想信念、增进认同。浙江以“新时代真理的味道”为引领建设特色“大思政课”，让学生在知行合一中感悟初心使命，就是可借鉴的生动实践。

## 评价护航，以制度创新强化育人保障

评价是育人“指挥棒”。完善教育评价体系是立德树人落地见效的关键保障。传统评价重分数轻素养、重结果轻过程，制约育人质效。必须深化评价改革，建立科学育人评价体系，引导全社会树立正确教育观、人才观、质量观。

健全多元评价机制，突出品德导向。打破“唯分数论”“唯升学论”，将立德树人成效作为评价核心指标。构建“双向四维”评价体系，既看学业成绩，更看品德、体质、审美、劳动能力；既重学校评价，也吸纳家校社意见，形成全方位评价格局。将志愿服务、品德表现等纳入综合素质档案，作为升学就业重要参考，让

“德才兼备”成为核心标准。

强化协同育人保障，凝聚育人合力。建立党委统筹、部门联动工作机制，明确责任清单，形成齐抓共管格局。设立立德树人专项经费，将思政育人成效纳入地方政府教育履职评价，推动辅导员队伍专业化，培育复合型教师。加强家校沟通，引导家长树立科学育儿理念，整合社会资源，构建全域联动、全员参与的育人生态。

## 久久为功，以实干担当推动落地见效

实施新时代立德树人工程是系统工程、长期工程，必须以钉钉子精神久久为功。《关于新时代立德树人工程的实施意见》为工作推进提供了根本遵循，必须不折不扣抓好落实，把政策要求转化为育人实效。

坚持问题导向，聚焦理论武装针对性不强、五育融合不深入等问题精准施策。应对人工智能带来的挑战，引导青少年正确使用新技术，提升自主思考与创新使用；结合青少年成长特点创新育人方式，增强教育吸引力与感染力。

坚持因地制宜，打造特色品牌。各地各校立足自身实际，挖掘地域文化、红色资源，探索特色育人路径。浙江“新时代真理的味道”、上海“伟大建党精神”思政育人品牌，均提供了有益借鉴。要鼓励基层创新，总结推广可复制经验，推动立德树人工程落地生根。

教育是国之大计、党之大计，立德树人是教育的根本任务。站在新的历史起点，我们要深刻认识立德树人的重大意义，把握育人方向，坚守铸魂初心、凝聚育人合力，以实干担当推动立德树人走深走实，为建设教育强国，实现民族复兴培养更多栋梁之才。  
（作者系浙江商业职业技术学院马克思主义学院院长、教授）

世象管见

# 老板婚变的私与公

吴启钱

婚姻本是私事，可若这对夫妻是商海弄潮的企业老板，私域的涟漪便会骤然化作公共领域的惊涛——他们的婚变，不只是两个人的分道扬镳，更可能是万千员工的饭碗的震颤、资本市场信心的崩塌，甚至债权人利益的沉沦。法律早为婚姻划下“私域”边界。《民法典》作为私法典范，以“意思自治”为魂，强调夫妻有权依据情感与价值判断决定离合，只要不越重婚、家暴的红线，旁人无权“围啃瓜田”。

但这份温情只适用于寻常人家。当婚姻的契约绑定了企业前途、员工生计和债权人权益，私事便自动加载“公共属性”。当年当当网李国庆与俞渝的“庆渝年”婚变大战，从“抢公章”到网络互撕，让曾经的“综合电商巨头”萎缩成“图书专卖店”，市场份额从近10%暴跌至不足1%。所谓“家事事”，最终成了企业存亡的催命符。

更极端的案例是“真功夫”的蔡达标案。本是夫妻离婚分割股权的家事，却因蔡达标挪用公司资金的行径，演变成为刑事重案，明星企业上市计划就此搁浅，管理团队分崩离析，险些“窒息而死”。

申通快递实际控制人陈小英10多年前已经与前夫蔡春阳解除了婚姻关系，但其离婚的余波却于最近再次被聚集：蔡春阳以股东资格确认纠纷为由提起诉讼，索要登记在陈小英名下4056.85万股股份中的半数权益。尽管申通快递在公告中表示，本次诉讼不会对正常生产经营造成重大不利影响，也不会对公司实际控制权产生影响，但因涉诉2.78亿股份可能动摇控制权，引发公众对上市公司治理的集体焦虑。

因此，老板的婚变，早已不是“悄悄地干活”能了结的“私域戏码”——它是现代企业高度社会化、组织化的缩影，一个人的情感裂痕，可能碾碎成千上万个家庭

的生计期待。

这种“私”与“公”的张力，本质是人性矛盾与公共责任的碰撞。叔本华说，即便最和谐的伴侣，也会因处境、情绪的瞬时差异生出不快；阿伦森亦指出，亲密关系中需求与价值观的分歧，终需通过妥协或破裂解决。当婚姻从“两人世界”升级为“带公章的公司”，个体的情感选择便天然携带上公共基因。此时，“丑话说在前头”的顶层设计，正可以实现对私域与公域的的双重守护：拟上市公司可通过AB股、表决权委托等“防火墙”锁定控制权；婚前或婚内协议预先界定股权归属，也可避免日后陷入“诉讼泥潭”。

当然，婚变已不可避免，更需以善意与诚信锚定底线。理性的协商调解应优先于情绪化的撕咬，诉讼审理更应超越单纯的财产分割，考量对公司及利益相关者的影响；上市公司更须严守《证券法》，及时披露实际控制人婚变变动情况，遏制内幕交易，稳住市场信心。这方面，亚马逊创始人贝索斯与麦肯齐的“和平分手”堪称范本：380亿美元的分割方案，既让麦肯齐成为全球最富女性之一，又保住贝索斯对亚马逊的控制权，股价短暂波动后迅速企稳。这场婚变以“公私兼顾”的教科书式处理，将资本重组的代价降至最低，演绎了私权与公益的完美协奏。

现代社会里，纯粹的私域事务愈发稀缺，个体的选择与行为总会带有公共流量。特别是老板们的婚姻落幕时，最怕的是商业葬礼、债权人深坑与员工梦魇的交织。处理这类问题，最佳途径是回归《民法典》的精神底色：既护持“意思自治”的私法温情，又捍卫公平正义的公法价值。唯有如此，方能让一场婚姻的终章，不至成为千万人的生计挽歌。

毕竟，让每一个个体都能在稳定、可预期且充满关怀的公共秩序中自由发展，既是我们的愿望，也应该是社会治理的最终目的。