

江海和鸣 一港雄开万里流

记者 单玉紫枫

1990年，黄霑写《沧海一声笑》，把官商角徵羽倒过来一弹，豪情满怀，气盖云天。

8年前，当杭甬按下“播放键”，一曲“双城记”成了浙里的“主打歌”。歌声起时，我们眼前浮现的，是河海交汇的之江气韵、兄弟同心的长江南翼，还是美美与共的“中国之窗”？

唱响“双城记”，起于城市禀赋——今年是中国大运河申遗成功10周年。

和人们印象中的京杭大运河不同，十年前的那次申遗，还纳入了一段连接杭甬的浙东运河。

历史上，这段运河对宁波的意义，就像海河之于天津、珠江之于广州、长江之于上海。

千年以降，向内，宁波通过浙东运河及其相连的隋唐大运河，经由杭州接入了全国性的物流系统；向外，它奔流到宁波，成为中国大运河和海上丝绸之路的联结点，让杭州有了出海口，亦沟通串联起长三角的“金南翼”。

某种意义上，浙东运河就是宁波连接国家母体的脐带，也是杭甬“双城记”的象征：交汇贯通、奔流不息、向海图强。

唱响“双城记”，兴于立意布局。

后来，杭州与宁波之间有了全省第一条高速公路杭甬高速，有了高铁、空港，以及一系列有形或无形的连接。杭甬这种相互依靠的定位依然没有改变，相反，分工布局更加明确、强化了。

2016年G20杭州峰会期间，习近平总书记寄望浙江“唱好杭州、宁波‘双城记’，实现错位发展、协同发展”；

2020年3月，习近平总书记在宁波考察时，勉励宁波与杭州继续唱好“双城记”。

淳淳嘱托，殷殷期望。

于是我们看到：交通定位上，一个是航空中心，一个是海运枢纽；产业结构上，一个是全国数字经济重镇，一个则是制造业“单项冠军”之城；前者主打科创互联网，后者聚焦石化制造业；前者带动浙北辐射全省，后者赋能浙东联动沪杭；前者荣登全国第8座“两万亿之城”，后者晋级全国第6座“外贸万亿之城”……

错位发展，杭甬展现了令人惊叹的互补性。相互“补台”，江河湖海，好戏连台。

唱响“双城记”，成于精彩演绎——不谋全局者，不足谋一域。

杭甬之间不止有互补，亦交互叠加了诸多国家战略，如共建“一带一路”、长三角一体化发展、高质量发展建设共同富裕示范区等，双方共享着底蕴深厚的江南文化，兼具与时俱进、开放包容的人文经济学。

面向未来，浙江要“勇当先行者、谱写新篇章”，杭甬必须并肩作战，勇当先锋，在更大格局中认识自身使命和机遇，并在横向引领、协同互补中体现“龙头”价值，共同承担起“城市之窗”展示“中国之治”的重要使命。

杭州要成为国际大都市，离不开宁波舟山港的海运优势加持；宁波锚定现代化滨海大都市目标，也需要杭州数字经济、创新平台的优势赋能。

简言之，杭州负责向上突破“软实力”，不断探索浙江经济增长的上限，宁波则负责扎根“硬实力”，继续夯实浙江经济发展的基础……

潮起江海千年间。

如今的杭州与宁波，人流、物流、资金流、信息流、技术流如五线谱般高效流通，令这首“双城记”高潮迭起。

杭甬双城的下一乐章，必将和鸣铿锵，涉彼狂澜，若履通衢，擦亮“中国之窗”，唱响“中国之治”。



看“动起来”的报纸

策划：朱安伟 朱宇
 统筹：吴育新
 编辑：张燕 王芳 马叶挺 杨在秀
 美编：曹悦静
 AI设计：洪联禹
 制图：任峥 吴玉涵 严勇杰
 标准地图审图号：GS(2020)3189号 自然资源部监制

图例(示意图)

- 杭甬城际铁路
- 飞机航线
- 浙东运河
- 杭甬高速、杭甬高速复线

携手机共破新型电池材料关

前江实验室研究员 林宇

记者 金鹭

关于我的“双城记”，缘于4年前在中国科学技术大学师从钱逸泰院士攻读博士时期。我们团队聚焦新型电池材料，与杭州企业——中建材(浙江)材料科技有限公司开展深度合作。

去年3月，我随爱人来到宁波，有幸加入前江实验室这个具有特色模式创新的机构，并组建了一支年轻的研发队伍。同年9月，中建材出资1300万元，与前江实验室携手成立“先进电池材料与器件联合实验室”，共同攻关二次电池关键材料的应用开发。

一颗颗小小的电池，蕴含了太多让全球科技专家难以破解的奥秘。被视为最适合固态电池的负极材料之一的硅基材料，在实际应用中，面临充放电过程中首次库仑效率率低、体积膨胀率高、循环寿命短等众多瓶颈。

好在，杭甬间现代化的基建、便捷的交通，让前江实验室与中建材的“无缝”合作成为可能。

从甬江畔启程，一批批在实验室内“新鲜出炉”的样品，经

浙江首条高速公路——杭甬高速，两个小时即可抵达西湖畔，开展中试、产业化测试。我和团队的科研人员则更青睐于两地间通畅便捷的高铁。

更优的材料结构设计，更适配的电解液选型，更严谨的制备工艺……我们于一次次化学元素反应中寻找火花和灵感，在无数次失败中找到最优答案，突破一道道电池材料关键技术壁垒，寻找电池材料端的更多解决方案。

近期，在国家级、省级和甬江实验室内部项目的支持下，我们探索出一种简单高效的硅基负极材料制备方法，设计、投产了千吨级生产线，并获得了市场认可。

我想，这就是杭州与宁波两座城市的相遇，合伙打拼、勇闯科创“无人区”的生动写照吧。

未来，随着杭甬间第二条高速公路——杭绍甬高速和高铁网中纵向“关键一竖”——通苏嘉甬铁路的建成，以及长三角新能源汽车“四小时产业圈”的加速形成，城市间“有竞有合、共同成长”将迎来更多可能。



16年，我与「东方罗密欧」的AB人生

宁波市小百花越剧团演员、国家一级演员 杨晓文

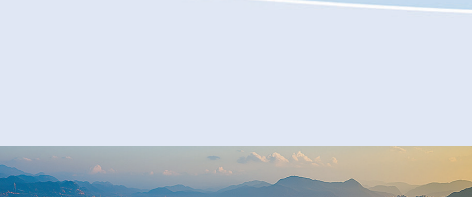
记者 冯瑛

自1992年加入宁波小百花越剧团以来，我主演了多部大戏，其中的优秀传统戏《梁山伯与祝英台》是剧团的经典保留剧目。

和“梁山伯”打交道16年来，我多次走进宁波梁祝文化公园、走进位于杭州方志馆外的草桥亭，寻找千年之前的梁山伯。

2006年，“梁祝传说”被列入世界文化遗产名录，世界遗产中国大运河浙东运河与梁祝传说间有着千丝万缕的联系。

现今发现最早的关于梁祝故事的文字记载，源于唐代张读的《宣室志》。梁祝活动都在浙东运河边。北宋大观元年明州知府李茂诚写的《义忠王庙记》，点明梁祝二人过钱塘江，在杭州读书；祝英台嫁马家的地点是“鄞城桥头马家”，如今的宁波西；梁祝合葬地为“鄞西清道源九龙墟”，也就是现在的宁波梁祝文化公园所在地……



记者 孙佳丽

12月20日上午，绿色邮政车准时从中国邮政杭州市分公司国际互换局驶出，赶到宁波保税国际机场搭乘专机飞往美国纽约。此前，车里的跨境电商出口“国货”已在杭州海关完成通关。

跨境电商零售出口，讲究时效二字。多年前，杭州出口到美国的跨境电商包裹很多，但主要靠国际客机腹舱“帮带”，运力不足。等待出队的小包裹积压库存，常常排起长队。货主很急，十来个工作群每天弹出的信息都是“999+”。

宁波开通美国方向全货机航线的消息，让我们精神一振。我们当即计划采购直飞航班舱位，并向海关申请，通过转关的方式，共享宁波的航线资源和运力资源。

同样，宁波企业的跨境电商商家，也通过杭州萧山国际机场运往英国、法国、澳大利亚等。

随着杭甬邮路专线打通，邮政车来来回回，海关关员与互换

记者 沈莉

去年8月1日，杭州南至宁波站城际列车开通试运营。真没想到，这条城际列车线路，让我能经常往返宁波、杭州。我女儿家离杭州南站很近，两站地铁就到了。

我是2008年去的杭州，为的是给女儿带孩子。女儿在杭州念完大学后就留了下来，她曾问我不支持她一个人到杭州工作？我跟她说，放心，肯定支持你，余姚和杭州这么近。不过，我90岁的母亲还住在余姚，所以每周我会回余姚陪她住上一周。

前几年，我一般坐绿皮火车或者大巴车回宁波。说真的，大巴车和绿皮火车的乘坐体验比不上城际列车。大巴车虽然只要一个多小时，但是车票贵。绿皮火车呢，空间比较小，像我这样推

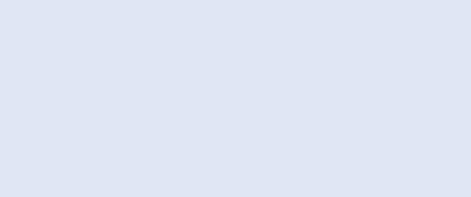


余姚人王奶奶(化名)

宁波杭州都是我的家

浙江省邮政国际业务分公司邮政渠道运营经理 楼锦妍

小包裹跨越杭甬「卖全球」



格力电器(杭州)有限公司物流部部长 洪锦娟

水水中转，我有一箩筐的话等着你

专家解读

何建华 上海社科院研究员、原副院长

杭州湾「双子星」联手打造增长极



说走就走的“春游”。4月10日，杭州市钱塘区启动专题考察，邀请区内20余家外贸企业代表辗转杭州、嘉兴、宁波三地，24小时内“打卡”下沙港、嘉兴(乍浦)港和宁波舟山港三大港口。

当时，下沙港试开港半年多，钱塘区希望我们带着问题来、沿着线路走，到现场找答案，加速“产品出海”。

做外贸的都知道，货柜资源越丰富、放舱效率越高、运输成本越低，国外客户的满意度就越高，出口订单量增长就有保障。

这一趟，收获太大了——从“杭州第一港”下沙，经由乍浦，到“世界第一港”宁波舟山港，三港联动，更短的交付时间，意味着更低的运输成本、更优质的产品服务。与此同时，部门事事有回应，也带来了更好的服务保障。

今年上半年，我们的出口发货量就已超越去年。

这条“水上黄金通道”，我期待着的，还有更多。

在我国快速工业化与城市化“双轮驱动”发展中，区域中心城市对周边城市产生的虹吸效应是区域经济发展面临的突出矛盾。杭甬唱响一曲“双城记”，在环杭州湾区域深入推进“双城”战略，通过都市圈推动城市发展的外延扩张与内涵提升转变，实现优势互补的协同联动效应，是浙江推动经济社会高质量发展的一大亮点。

同为明星城市的杭州与宁波，可谓山同脉、水同源、文同根、人相亲，在交通定位、产业结构、发展愿景等方面有着深厚的历史渊源和紧密的共生关系。这种错位互补的发展格局，建构起浙江乃至长三角区域的“双城”态势，杭甬“双城记”发挥



一段MV“告白”两座城 扫码看《静开的花》



杭州湾「双子星」联手打造增长极

杭州湾「双子星」联手打造增长极

杭州湾「双子星」联手打造增长极



水水中转，我有一箩筐的话等着你

格力电器(杭州)有限公司物流部部长 洪锦娟

专家解读

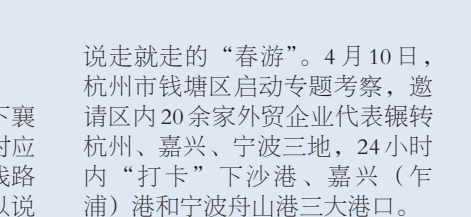
何建华 上海社科院研究员、原副院长

杭州湾「双子星」联手打造增长极

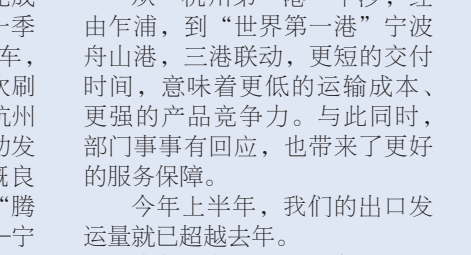
杭州湾「双子星」联手打造增长极



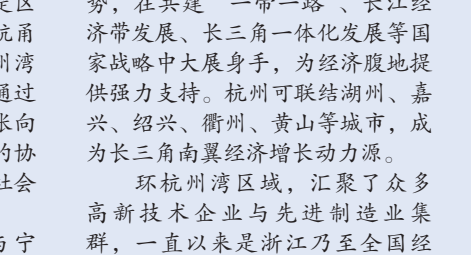
AI世界里的集装箱永不中断



AI世界里的航班不停



AI世界里的静开列车



AI世界里的静开列车



AI世界里的静开列车