

不文明骑行行为频现 城区骑行，同样需共建友好环境

记者 杨绪忠 钟海雄 仇龙杰



如今，无论在甬城中心城区还是在郊外，三两结伴、集结组团的单车骑行者已随处可见。

上周，《e眼问政》栏目连续多日曝光了东钱湖“夜骑”存在的安全隐患，引发了骑行圈的广泛关注。之后，有更多骑行者和网友向宁波民生e点通反映，在市区也同样存在此类情况。

连日来，记者通过现场走访发现，越来越多的公路自行车骑行者涌入城市道路，骑行过程中产生的追逐竞驶、占用机动车道，甚至闯红灯等行为，存在诸多安全隐患。

走访多地：不文明骑行行为频现

“8月22日晚上9点左右，我从单位骑车回家，在东部新城海晏路、民安东路一带，接连遇到两拨骑行队伍，装备都挺专业。这两拨人中，前一拨在非机动车道逆行，车前灯还打得很亮，让我一时间完全看不见前方。另一拨在十字路口逆行过街。”日前，市民张先生通过宁波民生e点通吐槽。

违反交规的不文明骑行行为，事实上也随处可见。

24日晚，记者在鄞州区金达路看到有骑行者闯红灯通过路口的情况。“只要感觉人少，没车，抢行是必然的。不然速度慢下来节奏全乱了！”一名骑行者对记者表示。

26日19时30分左右，在天一广场四号门，几名骑友整装待发。“我是一名新手，刚刚骑车一个月，我们的骑行线路主要为环城南路、老外滩一带的城市道路，感觉城区骑行更安全，危险相对较少。”骑友小赵告诉记者。

此后记者驾车跟踪观察，沿着环城西路、环城南路行驶，沿途看到有些骑友未佩戴头盔。

在卖鱼路和中山东路交叉口附近，记者遇到李先生一家，夫妻和女儿均是骑行爱好者，一家三口均未佩戴头盔。

当记者询问为什么不佩戴时，李

先生说：“我们是饭后休闲锻炼，骑行速度也不快，感觉没什么必要，而且夏天戴着头盔也不舒服。”

在环城西路和气象路一带，记者遇到三名骑友一闪而过，骑行速度非常快，记者通过车辆行驶仪表盘对比时速，估计骑友时速已近30公里。

在整个行驶过程中，记者看到不少违停车辆停放在非机动车道上，部分区域还有非机动车道被流动摊位“占领”的现象，导致一些骑友骑上机动车道。此外，部分路口存在一些骑友闯红灯及抢黄灯加速穿越路口的情况。

26日20时30分，在海曙区盛家村村口一家超市外，三名年轻的骑行者将车子停在门口，打算买水后返程。其中一名骑友告诉记者，他们是从西洪大桥附近出发骑过来的，全程16公里，不到40分钟就骑到了，时速在25公里左右。

“这一带我们经常骑，线路是非常熟悉的。不过就算是这个速度，夜骑也还是很危险的。我们来时，在一个工地门口遇到一辆大货车正在倒车，如果是新手，没有预判，刹不住车，很有可能就撞上了。”这名骑友风轻云淡地笑谈，但也透露出一点后怕的神色。

他们说： 骑行者要提高安全意识 城市要多打造精品骑行线路



海曙区望童路一路口，骑行者在耐心等待红灯。（杨绪忠 摄）

在采访中记者了解到，种种不文明骑行行为产生的原因也比较复杂，需要客观分析和认识。

一些骑友吐槽：通途路往大隐方向部分非机动车道、九龙大道部分非机动车道等，或有违停的机动车占道，或因道路施工被阻断，有些专门为自行车设置的骑行车道普遍在公园内，易和游客、行人共用，骑行环境非常不友好。

“骑行者交通违法行为，产生的主因肯定是部分人员交通安全意识薄弱。个别骑友穿着锁鞋，不想减缓速度解锁下车，自以为安全就闯红灯，其实是安全意识缺失的体现。”资深骑友陈先生认为，除此之外，一些非机动车道较为狭窄，且凹凸不平，车道内其他非机动车干扰较多等原因，也是一些骑友为追求速度与舒适，“借用”机动车道通行的重要因素。

“城区道路红绿灯较多，人流量大，很多道路在非非机动车道建设方面不完善，因而并不适合速度较快的公路自行车骑行。要减少不文明骑行，最好能引导骑行者尽可能去郊外运动。”市自行车运动协会秘书长吴晓军认为，这就需要打造一批精品骑行线路，让骑行者能在适当的场地“放飞自我”，“比如成都的天府绿道建设，绕城数十公里，整个环线均设有专门的自行车道，这个建设经验值得借鉴。前期，是否可以考虑建设一个宁波自行车骑行主题公园，进而弘扬健康骑行的文化和理念？”

网友李女士和他的这一想法不谋而合。最近她刚从四川省凉山彝族自治州的首府西昌回来。“那里有一个邛海湿地公园，骑行道修建得非常漂亮。环邛海骑行已经是西昌人的必打卡项目，也是不少骑行爱好者将西昌设为旅行目的地的原因之一。我们宁波也可以考虑建一些这样的骑行道，满足市民的骑行需求。”

风自由同行骑行社群发起人之一、皮娜宁波旗舰店负责人“Andy辉辉”认为，宁波有山、河、湖、海，地貌形态多样，各地可以因地制宜，打造一批“小而美”的精品骑行线路，形成一批骑行环境友好的样板。

“要做到安全、快乐骑行，不追求速度、保持良好的沟通很重要，不管是机动车、自行车，还是行人，做到相互礼让和感恩是快乐的源泉。”他说，根据他的组团骑行经验，一个礼让的动作，一个友好的手势，一个善意的眼神和笑脸，就会化解许多因路况不好导致的情绪不满，让骑行环境瞬间变得更可亲起来。



骑行者闯红灯通过金达路诚信路口。（杨绪忠 摄）



不少骑友没有佩戴头盔。（钟海雄 摄）



两名骑友骑行速度较快。（钟海雄 摄）

交警部门：骑行事故当警醒

速度，是不少公路自行车骑行者的追求，也是带来安全隐患的根源。“我第一次接触公路自行车时，就被它的速度性能震撼，最快甚至能达到时速40公里。”户外骑行爱好者小李表达了他对骑行速度体验的追求。但在行人眼里，这个速度让人感到不安。市民张女士表达了自己的不满：有一次她在公交站等车，一辆公路自行车高速向她冲过来，她下意识地匆忙躲闪，造成内心极度不适。

频繁的不文明骑行行为，必然埋下事故隐患。记者从交警部门获悉，本月初宁波发生的一起因闯红灯引发

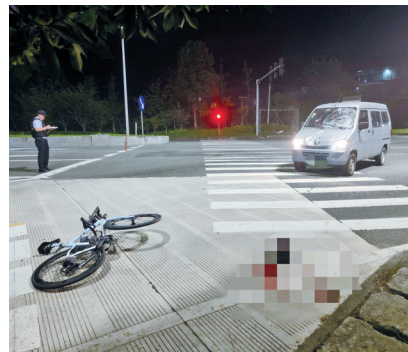
的安全事故同样值得关注。

8月7日21时，骑行爱好者任某在宁海县甬临复线骑行遇红灯时非但没有停下来等候，反而强行快速通过。与此同时，一辆面包车正好在路口绿灯左转，避让不及发生碰撞，造成双方车辆损坏，任某身体多处受伤。

“所幸这名骑行者正确佩戴了安全头盔，有效地保护了头部，无生命危险。目前该事故正在进一步处理中。”宁海县交警大队相关负责人介绍。事实上，在任某之前，已有三名骑行者相继闯红灯侥幸通过该路口。而任某恰好让事故由“偶然”化为了“必

然”。目前，交警部门已成功追踪到前三名骑行者，对他们进行交通安全警示教育并就闯红灯的违法行为作出处罚。

“今年以来，全市已查处非机动车闯红灯行为34.1万余起、未按规定在非机动车道行驶行为7.5万余起。这些数据中，有相当一部分是自行车骑行爱好者的违法行为，需要引起各方关注。”市公安局交通警察局相关负责人提醒，夜骑的目的是健身，千万别为了追求速度刺激而不顾安全，请广大骑行爱好者自觉遵守交通法规，安全文明骑行。



宁海一名骑友闯红灯引发交通事故。（宁海交警提供）



骑友沿着非机动车道骑行。（钟海雄 摄）

《记者夜探东钱湖：这样的“夜骑”环境该治了！》续 回访：东钱湖“夜骑”环境好转

记者 钟海雄

东钱湖骑行安全问题近日被推上风口浪尖，危险的骑行行为让人捏一把汗。不过，经过相关部门的整治和倡议，这一问题有了明显好转。

近期，不少网友通过宁波民生e点通群众留言板及其他网络平台，表达了对东钱湖安全骑行问题的担忧。

此后，记者连续两晚前往现场实地走访，发现情况不容乐观，主要存在骑行者未佩戴头盔、未配备夜间骑行灯具、未按规定车道行驶、闯红灯，及机动车占用非机动车道停放导致骑行者骑上机动车道等安全隐患。

该问题经宁波日报、甬派客户端、宁波民生e点通连续曝光后，鄞州交警大队在前期整治的基础上继续开展专项整治行动，发力遏制东钱湖“夜骑”乱象。8月23日，他们还联合宁波日报、甬派、宁波民生e点通、市自行车运动协会向广大骑行爱好者发出了安全骑行的倡议。

经过整治和宣传，东钱湖“夜

骑”情况现在如何？8月25日晚，趁周末骑行者较多，记者再次走访东钱湖，发现情况已有所好转。

25日20时左右，记者驾驶车辆从莫古路与环湖北路交叉口出发，沿着环湖北路前往下水村公交站，沿途看到不少骑行者的身影。相较此前，这些自行车普遍安装着尾灯，能让后方人员在较远位置便能注意到车辆。虽然也有一些骑友时不时往道路中间骑行，但是总体情况有了好转。

当记者于20时50分左右到达下水时，看到该处依旧较为热闹，不少骑友将车停放在路边后购买食物补充能量，也有不少人聚在此处闲聊。

记者站在路边观察了约20分钟，看到骑友均沿着非机动车道骑行，没有发生骑上机动车道的情况。

住在附近的张女士告诉记者，这两天交通状况好了很多，以前晚上经常能看到不少人并排骑行，占据好几个车道，“有时候我们骑电动自行车回家，路都被挡住了。他们这样骑车很不安全，之前就听说过好几起事故了。家里有个

亲戚本来打算上个月来东钱湖骑车，被我们阻止了。我们也害怕出危险。”

随后，记者从下水村公交站出发前往安石路夜猫子夜市，沿途看到骑友基本配备了灯光设备，但是亮度区别较大。在部分明确设置了机非隔离的路段，有零星骑友冒险骑行在机动车道上，看到有车辆驶来时，才会在下一个隔离护栏缺口拐入非机动车道。部分骑友骑行速度较快，转弯时车身大幅度倾斜。

家住东钱湖的范先生有近两年骑行经验，每周都会在湖周边骑行三四次。他告诉记者，骑车是下班后的休闲活动，他不追求速度和装备，车也是之前在二手平台上买来的，因年纪较大与年轻人聊不到一起，所以常常独来独往。这两年总体感觉加入骑行运动的人越来越多，很多人并排骑车确实隐患不小，再加上有些小年轻爱炫技，骑得特别快，实在应该注意安全。

范先生说，前几天在车友群看到了安全骑行的倡议书，觉得蛮好的，规范骑车不仅自己安全，别人也安全。

相关链接

安全骑行倡议

- 一、骑行时应严格遵守交通法律法规，不逆行、不闯红灯、不违法载人载物、不在机动车道上行驶、不并排成群。
- 二、骑行前应检查车辆性能，确保车胎正常，刹车功能完备。
- 三、骑行时应避免急转弯、急刹车等危险行为，控制骑行速度，避让过往行人及车辆。
- 四、骑行时应佩戴头盔、护目镜、护膝等防护装备，夜骑时安装车灯。
- 五、骑行时应集中注意力，不得操作手机、自拍设备，不佩戴封闭式耳机等。
- 六、停车时应在规定停车区域停车，车头朝外，紧凑摆放，不占用盲道、绿地、交通出入口等非指定区域。

鄞州交警大队
宁波日报
甬派
宁波民生e点通
宁波市自行车运动协会
2024年8月23日