

人防技防双重守护

宁波全力应对“格美”风雨之威

记者 沈孙晖 孙 肖 戎美容
陈章升 许天长 陈结生

台风“格美”在福建二次登陆并减弱为强热带风暴，但其携带的强大云系和持续的水汽输送，仍给宁波带来了挑战。

昨日，雨城狂风呼啸，暴雨倾盆，水位骤升……考验这座城市应急响应能力和社会凝聚力的时候又到了。宁波各界迅速行动，以科技为引领，以人防为基础，全力应对风雨之威，共同筑起了一道固若金汤的防线。

今明两天甬城仍有雨

“格美”二次登陆后，其庞大的云系如同巨兽甩尾，缓缓逼近宁波。气象数据显示，7月24日8时至26日20时，全市平均降雨量达76毫米，宁海以180毫米领跑，单站最大过程降雨量蓝田庵站达到343毫米。

呼啸的狂风伴随大雨。昨天，宁波平原地区风力7级至9级，沿海及海拔山区8级至10级，个别站点达到了11级至12级。

为何会有如此风雨之势？宁波市气象中心高级工程师卢晶晶解释：“‘格美’虽已在福建二次登陆，但其庞大的身躯和无尽的水汽并未停歇。它的云系如同一张巨大的网，缓缓铺展至宁波上空，特别是26日早晨，其外围的螺旋雨带精准‘锁定’了我们，带来一场暴雨。”

她说：“‘格美’体积庞大，结构松散，影响范围极为广泛。尽管它登陆后强度有所减弱，但其下暴雨的能力依然很强。宁波恰好位于其移动路径的右前侧，这里是东南急流与地形摩擦辐合、抬升作用的交会点，如同一个天然的雨水加速器，使得降水强度倍增。”

据市气象台昨日消息，今天阴有阵雨，局部大到暴雨，明天多云，局部阵雨。今天东南风6级至8级，沿海地区、高海拔山区7级至9级，明天东南到南风5级至7级。今天最高气温31℃至33℃。

“科学研判+‘黑科技’”

连续强降雨，导致姚江、甬江水位持续增高，姚江大坝持续排水，杭甬运河内河船舶通行风险加大。

“科学研判+‘黑科技’”

连续强降雨，导致姚江、甬江水位持续增高，姚江大坝持续排水，杭甬运河内河船舶通行风险加大。

连续强降雨，导致姚江、甬江水位持续增高，姚江大坝持续排水，杭甬运河内河船舶通行风险加大。

连续强降雨，导致姚江、甬江水位持续增高，姚江大坝持续排水，杭甬运河内河船舶通行风险加大。

连续强降雨，导致姚江、甬江水位持续增高，姚江大坝持续排水，杭甬运河内河船舶通行风险加大。

连续强降雨，导致姚江、甬江水位持续增高，姚江大坝持续排水，杭甬运河内河船舶通行风险加大。

连续强降雨，导致姚江、甬江水位持续增高，姚江大坝持续排水，杭甬运河内河船舶通行风险加大。

连续强降雨，导致姚江、甬江水位持续增高，姚江大坝持续排水，杭甬运河内河船舶通行风险加大。

连续强降雨，导致姚江、甬江水位持续增高，姚江大坝持续排水，杭甬运河内河船舶通行风险加大。

连续强降雨，导致姚江、甬江水位持续增高，姚江大坝持续排水，杭甬运河内河船舶通行风险加大。

连续强降雨，导致姚江、甬江水位持续增高，姚江大坝持续排水，杭甬运河内河船舶通行风险加大。

连续强降雨，导致姚江、甬江水位持续增高，姚江大坝持续排水，杭甬运河内河船舶通行风险加大。

连续强降雨，导致姚江、甬江水位持续增高，姚江大坝持续排水，杭甬运河内河船舶通行风险加大。

连续强降雨，导致姚江、甬江水位持续增高，姚江大坝持续排水，杭甬运河内河船舶通行风险加大。

连续强降雨，导致姚江、甬江水位持续增高，姚江大坝持续排水，杭甬运河内河船舶通行风险加大。

连续强降雨，导致姚江、甬江水位持续增高，姚江大坝持续排水，杭甬运河内河船舶通行风险加大。

连续强降雨，导致姚江、甬江水位持续增高，姚江大坝持续排水，杭甬运河内河船舶通行风险加大。

连续强降雨，导致姚江、甬江水位持续增高，姚江大坝持续排水，杭甬运河内河船舶通行风险加大。

连续强降雨，导致姚江、甬江水位持续增高，姚江大坝持续排水，杭甬运河内河船舶通行风险加大。

连续强降雨，导致姚江、甬江水位持续增高，姚江大坝持续排水，杭甬运河内河船舶通行风险加大。

连续强降雨，导致姚江、甬江水位持续增高，姚江大坝持续排水，杭甬运河内河船舶通行风险加大。

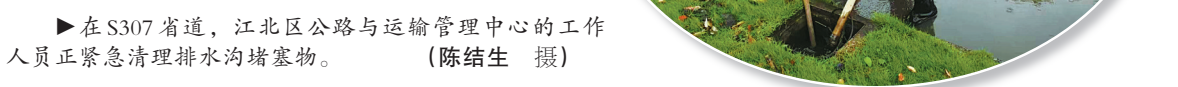
连续强降雨，导致姚江、甬江水位持续增高，姚江大坝持续排水，杭甬运河内河船舶通行风险加大。

连续强降雨，导致姚江、甬江水位持续增高，姚江大坝持续排水，杭甬运河内河船舶通行风险加大。



▲停靠在姚江上的船舶。

(陈结生 李越 摄)



▶在S307省道，江北区公路与运输管理中心的工作人员正紧急清理排水沟堵塞物。

(陈结生 摄)

“为抢占内河船舶过闸的窗口期，我们与水利部门科学研判、协调配合，从24日开始便全力保障甬江内河船舶通过姚江船闸。”昨天，宁波三江口海事处工作人员告诉记者。

考虑到台风期间滞留甬江的船只存在较大安全隐患，宁波三江口海事处在庆丰桥待泊区、中马待泊区、姚江船闸等水域机动设点、应急待命，有序提醒、指引内河船舶根据海事部门建议，进入安全水域避风。

而“黑科技”的投用，让城市防汛做到“心中有数”。昨天，位于海曙区永丰北路白鹤园小区入口处的内河内涝监控水位计，首次上“战场”。

“它如同一双慧眼，不仅可以提供内涝数据，还能借助先进的远程传输技术，提高一线强排队伍的防汛决策和调度精确性。”宁波水务环境集团有限公司海曙分公司工作人员周伟勇指着嵌在马路沿侧砖内的水位计介绍。

与此同时，周伟勇手机上刷新着水位计检测到的水深数据，并实时传输数据至中控室。“一旦检测到潜在险情，设备会立即发出警报，提醒一线强排队伍迅速响应。”周伟勇说，目前该水位计已在通途路、中山路两个路段试点运用，“公司将根据本次台风的实战情况，对一体化内涝监控水位计的应用进行调整、推广”。

全力守护群众生命财产安全

昨日上午，在北仑柴桥街道芦源社区，一股温暖而坚定的力量正默默守护着这片绿色家园。“风大得让人心慌，幸好有社区志愿者帮忙，我的盆景才安全无虞。”花农林大伯感激地说，“真是应了那句老话，众人拾柴火焰高，这次我是真真切切感受到了。”

面对台风威胁，柴桥街道各村、社区紧密配合，不仅清理溪坑、加固苗木，还时刻关注困难群众的安全。芦源社区专门组织力量，对珍贵且易受损的盆景进行细致入微的排查与加固。社区网格员小郭告诉记者：“我们特别重视花农的心血，专门对花木进行捆扎加固，还特意将五针松、夏鹃等脆弱品种转移到安全的大棚内。”

截至发稿时，柴桥街道已调动100多名网格员，加固花木盆栽约1300株，有效减轻“格美”对当地花木产业的影响。

在奉化溪口镇，一场守护行动也在风雨中悄然进行。昨天上午，当地明溪村村干部排查巡逻时，发现董东线鸡梅段路面有倒伏毛竹和断裂树枝。众人立即开展清理，仅用20分钟，道路便恢复了畅通。

“人民群众生命财产安全是头等大事。这几天，我们查看了易发生滑坡、坍塌的区域，并把河道、公路两侧的树枝都清理了一遍，确保大雨时排水通畅。”明溪村党总支书记单奇良告诉记者，昨天，他们再次排查了村域地质灾害隐患点，确保无遗漏、无死角。

此外，宁波市还组织了多场应急演练，提高基层应急处置能力。在镇海区，一场模拟台风来袭的应急演练正在紧张进行。参演人员迅速启动应急预案，有序开展人员疏散、物资转移等工作。

宁波市应急管理局相关负责人表示，此次台风“格美”给宁波带来了严峻考验，全市上下迅速响应、协同作战，有效保障了人民群众生命财产安全。下一步，将继续密切关注台风动向，做好各项防御工作。

宁波市应急管理局相关负责人表示，此次台风“格美”给宁波带来了严峻考验，全市上下迅速响应、协同作战，有效保障了人民群众生命财产安全。下一步，将继续密切关注台风动向，做好各项防御工作。

宁波市应急管理局相关负责人表示，此次台风“格美”给宁波带来了严峻考验，全市上下迅速响应、协同作战，有效保障了人民群众生命财产安全。下一步，将继续密切关注台风动向，做好各项防御工作。

宁波市应急管理局相关负责人表示，此次台风“格美”给宁波带来了严峻考验，全市上下迅速响应、协同作战，有效保障了人民群众生命财产安全。下一步，将继续密切关注台风动向，做好各项防御工作。

宁波市应急管理局相关负责人表示，此次台风“格美”给宁波带来了严峻考验，全市上下迅速响应、协同作战，有效保障了人民群众生命财产安全。下一步，将继续密切关注台风动向，做好各项防御工作。

宁波市应急管理局相关负责人表示，此次台风“格美”给宁波带来了严峻考验，全市上下迅速响应、协同作战，有效保障了人民群众生命财产安全。下一步，将继续密切关注台风动向，做好各项防御工作。

10万元一年定期存款利息减少100元
银行存款挂牌利率再下调
更多市民将目光转向理财、保险、国债等

本报讯（实习生金宇涵 记者金鹭）前日，工农中建交五大银行同时下调存款挂牌利率，这是今年以来国有大行首次降低存款利率。此前，多地已有一批中小银行进行了存款利率的调降。

五大银行的降息幅度保持一致：三个月、半年、一年整存整取挂牌利率均下调了10个基点，分别为1.05%、1.25%、1.35%；两年、三年、五年整存整取挂牌利率均下调了20个基点，分别为1.45%、1.75%、1.8%。活期存款利率则从0.2%下调到了0.15%，下调了5个基点。

“最直观的表现是存款的利息收入会有所下降。普通储户以本金10万元办理一年定期存款，利息收入会减少100元。”某国有银行宁波分行的客户经理告诉记者，所在分行已经下调了存款利息。

存款利息下降，预计会有更多市民将目光转向理财、保险、国债等产品。对此，不少银行推出了不同的理财产品来吸引客户。“之前有很多声音和政策来佐证利率下调的趋势，所以这次大家应该有心理预期。”另一家国有银行宁波市分行的业务经理告诉记者，“今年客户投入到理财产品上的资金量还是比较大的。”根据预测，保险、国债将会是热销产品。

上述两家银行的业务经理都认为，大家还是要综合自己对资金流动性的考量、收益要求及风险承受能力，再从存款、国债、理财或者保险等众多种类的产品中去选择，多元配置自己的资产和投资。

对于房贷，一名银行客户经理表示，如果当时选择的房贷利率是浮动利率的话，LPR的下调就可以对房贷利率进行调整，但如果客户选的是固定利率的话，LPR的下调并不直接影响房贷利率。

颜值高 有内涵
首届“甬韵”出海好礼
评测惊喜连连

本报讯（记者黄金 阎亦然）一份伴手礼，一张可以带走的城市名片。文化底蕴深厚的宁波，有着不少别具风味的特色产品。什么样的伴手礼更能向世界讲好宁波故事？

昨日，2024年宁波特色伴手礼暨首届“甬韵”出海好礼线下评测活动举行，相关行业专家、媒体代表和消费者代表以地域感强、文化感强、便携性好等标准对宁波特色伴手礼进行现场评测。

“太神奇了！”外观看似陶瓷瓶，实际是蓝牙音响，音王集团的世界和平音响让观众大开眼界，极富东方魅力的艺术音响让海外客户称赞有加，青花瓷里传出的民族音乐已经从中国飘扬到100多个国家和地区。

贝发集团的n9书卷笔可谓匠心独具。笔身设计灵感取自卷轴书籍，将卷轴书籍的雅致与宁波城市底蕴巧妙融合，充满“中国风”的设计很适合送给海外客户。

现场，这样有创意的文创产品还有很多。从传统的美食佳肴，到充满创意的文创产品，再到时尚又实用的生活用品，它们

正以崭新的姿态走出宁波、走向全国乃至世界，成为拉动消费的重要载体。

为更好展示宁波文化，前不久，宁波日报报业集团、宁波市消保委联合宁波市老字号企业协会、宁波市文化产业促进会在全市范围内开展伴手礼征集活动。“特色在先、好中选优”，经过层层筛选，近百家企业的130多件产品进入线下评测环节。

与往年不同的是，今年的伴手礼推荐更注重“出海特色”，力求挑选出更适合送给海外客户的特色产品，更好地助力甬企传播宁波文化，为讲好宁波故事注入新的活力。参选产品中，食品类比重进一步下降，文创类产品数量和品种大幅增加，说明企业创新设计的意识越来越强。

“我们希望通过评测，深入挖掘并推广那些既蕴含地域特色又承载历史文化，且品质上乘的产品，助力它们从宁波出发，走向全国乃至世界舞台。”宁波市消保委秘书长陈超说，市消保委在为不同品牌互动和跨界合作搭建平台的同时，将发力线上线下推广，鼓励创新设计，助力宁波伴手礼产品提质升级。

万物皆可市集？宁波年轻人爱赶“潮”

寻找新“夜”态

实习生 孙佳骏
见习记者 尹幸芷
记者 孙佳丽

“宁波的市集这么潮，居然还能蹦迪！”跟着动感的音乐，在摊位上体验古朴的“以物易物”，还能到“技能交换区”大展身手……大学生何艺在暑假第一次体验“HUKA！循环音乐市集”，就被深深吸引了。

夏日炎炎，落日后出门赶集，成为甬城不少年轻人的新选择。万物皆可市集的赶集新风潮兴起，让赶集的内涵再次焕新。

年轻人爱赶什么“集”

何艺是个“05后”，也是“起床困难户”，经常“昼伏夜出”——白天，与伙伴做市集攻略，等到月上枝头、暑气渐消，就趁着凉风，打卡甬城特色市集。时间一久，大数据记住了她的爱好，频频推荐各类特色市集。

“95后”汪子默已经工作两年了，闲暇之余酷爱酒饮和咖啡，以及一些独具特色、给人惊喜的小众摊位。

“如果一个市集只卖随处可见的小商品，对我而言就没有吸引力。但一些主题市集的优势在于能把优秀的独立酒馆或咖啡馆聚集起来，实现一站式畅饮，这让我无法拒绝。”汪子默说。

在不久前的宁波来福士广场“碰一夏”啤酒市集活动中，他在现场乐队动感的节拍里品酒，和来自天南海北的啤酒爱好者畅聊。

赶集内涵焕新后，市集不仅

是一个消费空间，也成为年轻人了解城市文化、满足新奇需求、结交有缘朋友的新“窗口”。

“小挣青年”花式摆摊

各色苔藓簇拥着圆滚滚的红蘑菇，嫩绿的豆苗和金黄的向日葵相映成趣，这不是爱丽丝梦游仙境中的画面，而是“90后”手作摊主“麦子”用毛线一针针勾出的桌面摆件图画。

徜徉市集，赶“潮”的不仅是年轻人，还有花样百出的摊主，他们多自嘲“小挣青年”。

鄞州印象城的寻艺市集里，“麦子”一边手摊，一边编织。只见织针在她手中翻飞，灵巧得像是她的第六根手指。“我最早参加的市集是2021年举办的‘鄞州之夜’。”“麦子”说，“这个奥特曼造型的蛋袋是我的原创，专门注册了版权。”

今年才开始摆摊的“粥粥”则用市集开启了自己生活的“B面”。白天，她是一名面容严肃的教师，在课堂上答疑解惑；到了晚上，她便带上自家的“毛孩子”进市开摊，售卖宠物玩具。身为爱宠人士，“粥粥”常参加宠物主题的市集，在对爱犬社会化训练之余，她希望能通过摊位上的交流，传达对宠物友好的理念。

对摊主来说，赶集不只是一种“轻创业”方式，市集提供了一个容纳热爱、张扬个性的新空间，是繁忙都市生活中的精神寄托。

市集还有多大想象空间

当玩法各异的市集在宁波各大商场、步行街、潮流街区涌现，万



在宁波，市集摊位精致化、摊主年轻化、商品时髦化。

(受访者供图)

物皆可市集的风潮成了各大社交平台的流量爆点。年轻人不仅收获新的娱乐方式，更找到一条新型“致富之路”。

那么，市集背后还有多少商业想象空间？

禾想文化策划人缪永炜给出的关键词是“情绪价值”和“场景营销”。“在上周结束的槐STAGE‘马路计划3.0’中，我们邀请了很多特色摊主，并结合槐树路的历史印记，设计文创周边，鼓励大家沿着打卡点‘集章得奖’，构建起一个充满氛围感的文化消费场景。”缪永炜说。这种文化氛围很快在微信朋友圈、小红书等社交媒体上“破圈”，给槐STAGE的参与者带来丰富的情绪价值。

棚下市集的灵感与之相反——放弃色彩鲜艳的KT板、花里胡哨

的装饰物，选择回归质朴，再现上世纪八九十年代宁波地区的地摊文化。该市集的主题为“人文江湖”，市井、人画、松动等五大板块，共同构建起一个市井烟火

的“江湖世界”。

装饰物，选择回归质朴，再现上世纪八九十年代宁波地区的地摊文化。该市集的主题为“人文江湖”，市井、人画、松动等五大板块，共同构建起一个市井烟火

的“江湖世界”。

策划专家刘先生认为，市集是一个UGC（用户生成内容）的线下载体，背后的想象空间取决于人，在于策划者、参与者和消费者。用人的交流来促进商品交易，最终进一步增强人与人之间的精神交互。

“被品牌营销包围的年轻人，需要一个可以寄托情绪的参与理由，市集是个走出家门就能获取情绪价值、可创造独特‘烟火气’的低门槛场景。”刘先生表示，市集可以与IP、科创、人文等相结合，为本土市场创造更多惊喜，让更多创意成为真正的生意。

浙江省新能源汽车产业链
合作交流对话会举行

本报讯（记者殷聪）前日，在浙江省新能源汽车产业链合作交流对话会暨“浙江金控·创融桥”活动上，主办方浙江金控投资管理有限公司、宁波市甬元投资基金有限公司不仅邀请了研究机构、企业代表共同交流分享新能源汽车未来发展趋势，还邀请了技术创新型企业进行项目路演，探讨产业基金投资的可能性。

据悉，为进一步聚焦新能源汽车产业发展，今年5月，作为浙江省“4+1”专项基金群首批15支基金之一，同时也是省政府决策组建的高端装备和新能源汽车产业链基金——浙江省高端装备（新能源汽车）产业基金签约落地宁波鄞州。

“不难预见，该基金的落地将推动高端装备（新能源汽车）产业能级提升。”宁波市鄞州汽车零部件国际商会会长朱红光认为，开发新产品、进行技术研发，都需要资金支持。

汽车产业资本与金融资本的融合已成为不可忽视的发展趋势。宁波制造业基础扎实，凭借吉利、大众等整车企业带动作用，汽车零部件产品齐全的先发优势，已培育形成较为完整的产业链，整体规模约占浙江省的一半，目前已集聚超3000家企业。

记者从会上了解到，目前该基金储备了许多新能源汽车产业链相关项目，包括新能源汽车车规级芯片的制造企业，以及智能驾驶软硬件解决方案供应商等，未来还将对有潜力的整车制造企业及零部件企业开展深度投资。

“寻找宁波最具投资价值企业”
30强出炉

本报讯（记者张正伟 通讯员蒋莎婕）通过对商业模式、竞争优势和技术创新等方面的综合考量，日前，“2024寻找宁波最具投资价值企业”活动B轮评审落下帷幕，入围30强的企业将角逐最后的“科创之星”桂冠。

638个项目报名、60强晋级复赛、30强角逐……参加活动的企业经过激烈比拼，踏入复赛的门槛。来自嘉善基金、德同资本、浙商资本、金浦投资等知名投资机构的投资人和资深专家组

成评审团，进行严格评审，最终云动力等企业脱颖而出。“很多项目让我们眼前一亮，具有不错的发展前景和市场潜力。”在复赛现场，许多评委对参赛的宁波企业印象深刻。

本次活动由宁波股权交易中心、宁波市股权投资和创业投资行业协会、宁波日报报业集团、宁波广播电视集团联合主办。报名企业和项目涵盖了新一代信息技术、高端装备、新材料等重点产业和领域。