

从竹林到山脊: 解锁笔架山的野趣玩法

记者 陆海云 赵雪雁 陈海波

在西坞街道,有一座形似笔架的山,它古称“文笔山”,集险、峻、秀于一身,既有攀爬的刺激感,又有壁级级山景,被称为“奉化版张家界”。

今天,我们走一条充满野趣的小环线:从枫杨咖啡营地出发,登峦婆岭,攀笔架山,最后返回起点。全程5.21公里,爬升414米。一路有竹林的清幽,松风拂面作伴,更需手脚并用的攀登,最终收获360度的开阔视野。

本次行程起点位于笔架山北麓的庙后周村,这是个有着千余年历史的古村。导航至“枫杨咖啡营地”,车可停放在营地周边。从营地旁的小路上山,先经过一片正在建设的户外训练基地,随后左转进入古道。石阶清晰,竹影摇曳,随着海拔升高,竹林渐渐换成松林,冬日里依然满目苍翠。

持续爬升后,首先抵达峦婆岭山顶,从这里已能望见笔架山主峰。若是主峰上恰好有攀登的驴友,就可以隔着山头喊一嗓子:“嗨,

山那边的朋友!”

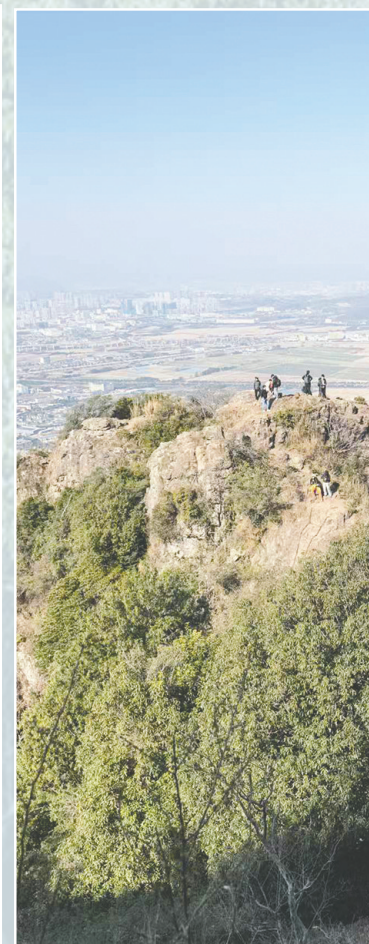
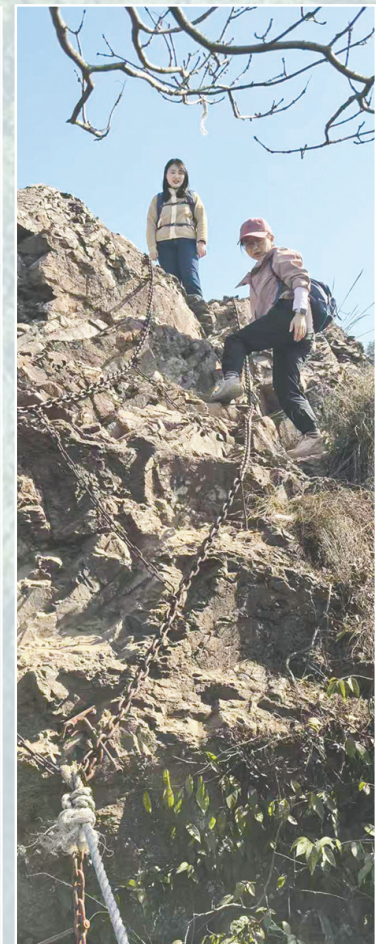
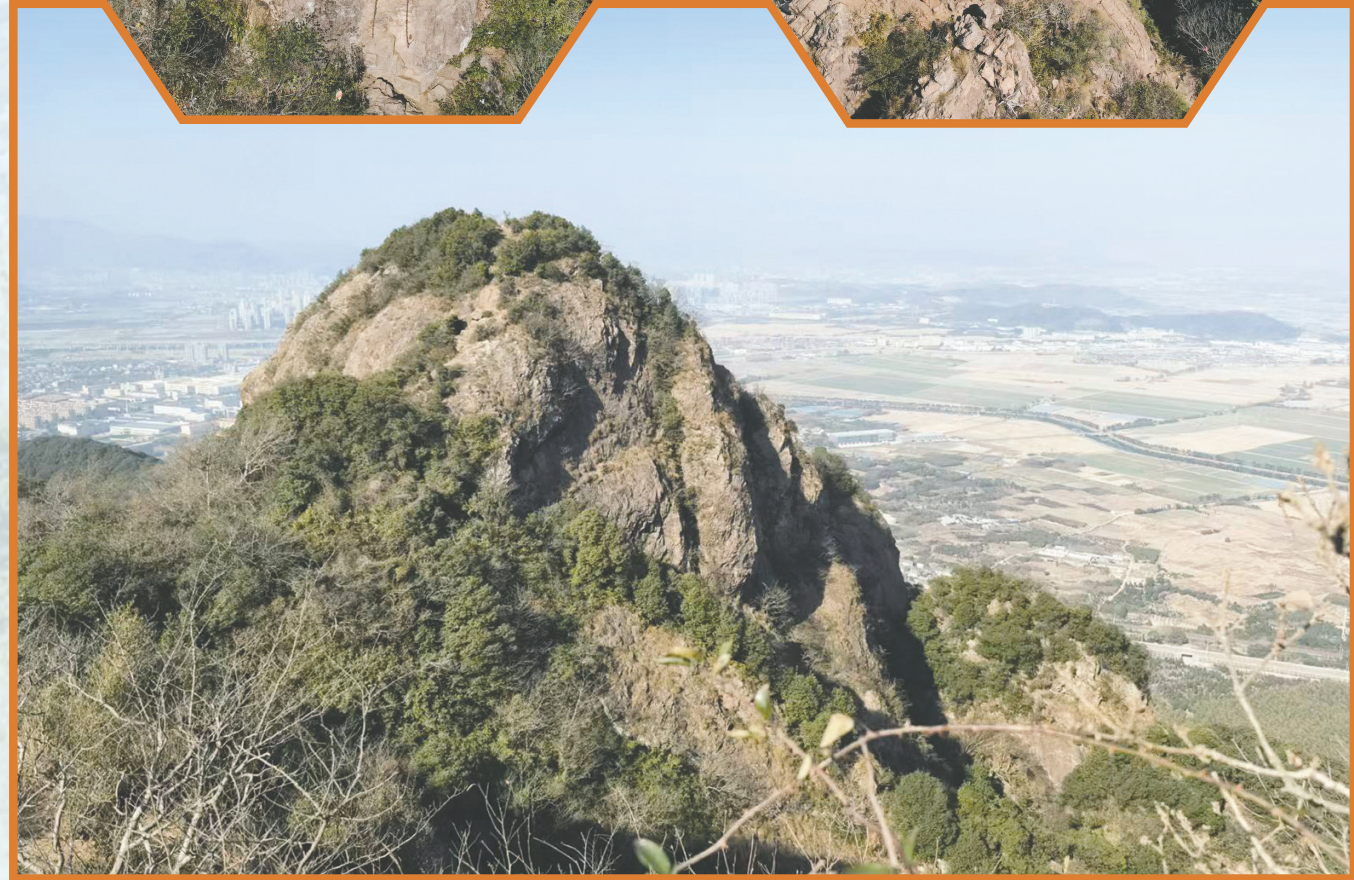
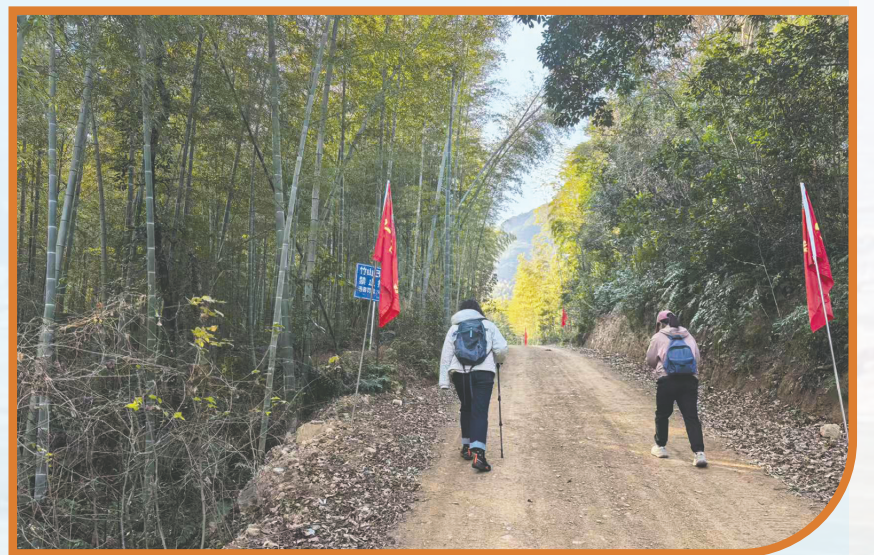
从峦婆岭到笔架山山顶,是此行最有趣也最具挑战的一段。阶梯状的山峰层层叠叠,岩壁陡峭,但沿途设有铁链和绳索辅助,还是比较安全的。整个攀爬过程充满探险感。

站在笔架山之巅,视野豁然开朗。360度环顾,山脚下是阡陌纵横的万亩田园、错落的村舍、呼啸而过的高铁动车,连新晋网红——万亩方白色瞭望塔也显得小巧可爱。若是秋日稻浪金黄时到来,景致必定更为壮观。

下山路如同穿梭在自然的迷宫中,时而竹叶夹道,时而古树参天。一边饱吸负氧离子,一边轻松下行返程。

返回起点后,先别急着离开。庙后周村如今业态丰富,很适合放慢节奏——在冬日暖阳下喝一杯别有风味的村咖,和三五好友在露营地坐坐,或体验非遗手作,享受一段惬意的田园时光。

笔架山虽不高,却充满了质朴的野趣和攀登的快乐。找个晴朗的日子,来这里活动筋骨,站在山顶吹吹风吧,你会发现,风景总在勇敢攀登之后。



徒步指南

路线: 枫杨咖啡营地—峦婆岭—笔架山—枫杨咖啡营地(小环线)。

里程与爬升: 全程5.21公里, 累计爬升414米, 耗时3至3.5个小时。

轨迹参考: 两步路户外助手APP搜索路线“22628015”。

适合人群: 喜欢攀爬探索的徒步爱好者; 亲子家庭建议孩子年龄在8岁以上, 且需家长陪同; 恐高者慎入。

出行贴士

导航: 自驾可设置目的地为“枫杨咖啡营地”, 附近可免费停车。

装备: 穿防滑徒步鞋, 可携带登山杖。冬季山区寒冷, 建议采用“速干内衣+保暖中层+防风外套”分层着装。

补给: 徒步结束后, 可在庙后周村吃饭喝咖啡, 享受冬日静谧时光。

温馨提示

此路线部分路段坡度较大, 对体力有一定要求, 建议有运动基础的人群尝试。登顶攀登及下坡过程请注意安全, 建议结伴同行, 相互照看, 并提前下载离线轨迹。大家在护好自身安全的同时, 也要践行“无痕山野”, 共同守护我们的美丽家园。